



T.C.

ERZİNCAN VALİLİĞİ

VALİ METİN İLYAS AKSOY ORTAOKULU

MÜDÜRLÜĞÜ



STRATEJİK | 2024
PLAN | 2028



İSTİKLALMARŞI

Korkma, sönmez bu şafaklarda yüzen al sancak;
Sönmeden yurdumun üstünde tüten en son ocak.
O benim milletimin yıldızıdır, parlayacak;
O benimdir, o benim milletimindir ancak.

Çatma, kurban olayım, çehreni ey nazlı hilal!
Kahraman ırkıma bir gül! Ne bu şiddet, bu celal!
Sana olmaz dökülen kanlarımız sonra helal...
Hakkıdır Hakk'a tapan milletimin istiklal!

Ben ezelden beridir hür yaşadım, hür yaşarım.
Hangi çılgın bana zincir vuracakmış? Şaşarım!
Kükremiş sel gibiyim, bendimi çiğner, aşarım.
Yırtarım dağları, enginlere sığmam taşarım.

Garbın afakını sarmışsa çelik zırhlı duvar,
Benim iman dolu göğsüm gibi serhaddim var.
Ulusun, korkma! Nasıl böyle bir imanı boğar,
"Medeniyet!" dediğin tek dişi kalmış canavar?

Arkadaş! Yurduma alçakları uğratma sakın.
Şiper et gövdeni, dursun bu hayasızca akın.
Doğacaktır sana va'ettiği günler Hakk'ın...
Kim bilir, belki yarın, belki yarından da yakın.

Bastığın yerleri "toprak!" diyerek geçme, tanı:
Düşün altındaki binlerce kefensiz yatanı.
Sen şehit oğlusun, incitme, yazıktır atanı:
Verme, dünyaları alsan da, bu cennet vatanı.

Kim bu cennet vatanın uğruna olmaz ki feda?
Şüheda fışkıracak toprağı sıksan, şüheda!
Canı, cananı bütün varımı alsın da Huda,
Etmesin tek vatanımdan beni dünyada cüda.

Ruhumun senden, İlahi, şudur ancak emeli:
Değmesin mabedimin göğsüne namahrem eli.
Bu ezanlar ezanlar-ki şahadetleri dinin temeli
Ebedi yurdumun üstünde benim inlemeli.

O zaman vecd ile bin secde eder-varsa-taşım,
Her cerihamdan, İlahi, boşanıp kanlı yaşım,
Fışkırır ruh-ı mücerred gibi yerden na'şım;
O zaman yükselerek arşa değer belki başım.

Dalgalar sen de şafaklar gibi ey şanlı hilal!
Olsun artık dökülen kanlarımın hepsi helal!
Ebediyen sana yok, ırkıma yok izmihlal:
Hakkıdır, hür yaşamış bayrağımın hürriyet;
Hakkıdır, Hakk'a tapan, milletimin istiklal!

Mehmet AKIF ERSOY



Öğretmenler;
Yeni Nesil Sizin
Eseriniz Olacaktır.

H. Ortatürk

GENÇLİĞE HİTABE

Ey Türk gençliği! Birinci vazifen, Türk İstiklalini, Türk cumhuriyetini, ilelebet, muhafaza ve müdafaa etmektir.

Mevcudiyetinin ve istikbalinin yegane temeli budur. Bu temel, senin, en kıymetli hazinedir. İstikbalde dahi, seni, bu hazineden, mahrum etmek isteyecek, dahili ve harici, bedhahların olacaktır. Bir gün, istiklal ve cumhuriyeti müdafaa mecburiyetine düşersen, vazifeye atılmak için, içinde bulunacağın vaziyetin imkan ve şeraitini düşünmeyeceksin! Bu imkan ve şerait, çok namüsaıt bir mahiyette tezahür edebilir. İstiklal ve cumhuriyetine kastedecek düşmanlar, bütün dünyada emsali görülmemiş bir galibiyetin mümessili olabilirler. Cebren ve hile ile aziz vatanın, bütün kaleleri zapt edilmiş, bütün tersanelerine girilmiş, bütün orduları dağıtılmış ve memleketin her köşesi bilfiil işgal edilmiş olabilir. Bütün bu şeraitten daha elim ve daha vahim olmak üzere, memleketin dahilinde, iktidara sahip olanlar gaflet ve dalalet ve hatta hiyanet içinde bulunabilirler. Hatta bu iktidar sahipleri şahsi menfaatlerini, müstevlerin siyasi emelleriyle tevhit edebilirler. Millet, fakr u zaruret içinde harap ve bitap düşmüş olabilir.

Ey Türk istikbalinin evladı! İşte, bu ahval ve şerait içinde dahi, vazifen; Türk istiklal ve cumhuriyetini kurtarmaktır! Muhtaç olduğun kudret, damarlarındaki asil kanda, mevcuttur!

H. Ortatürk



Dünyada her şey için, uygarlık için, yaşam için, başarı için en hakiki mürşit ilimdir, fendir. İlim ve fen haricinde mürşit aramak gaflettir, cehalettir, delalettir.

K. Atatürk

OKUL/KURUM BİLGİLERİ

İli: ERZİNCAN		İlçesi: MERKEZ	
Adres:	Ergenekon Mah. 108. Sok. 24100 Merkez/ERZİNCAN	Coğrafi Konum (link)	39°45'01.3"N 39°28'03.2"E
Telefon Numarası:	(446) 228 58 16	Faks Numarası:	446 228 56 72
e- Posta Adresi:	707806.meb.k12.tr/	Web sayfası adresi:	https://valimetinilyasaksoy.meb.k12.tr/
Kurum Kodu:	707806	Öğretim Şekli:	(Tam Gün)

OKUL GÖRSELİ



MÜDÜR SUNUŞU

Okul yalnızca akademik öğretimin yapıldığı, öğrencilere soyut kavramların öğretildiği bir yer değildir. Okul aynı zamanda öğrencilere insan sevgisini kazandıran, sanat zevkini aşıl原因, öğrencilerin duygu, düşünce ve hayallerini ifade etme imkanını onlar için yaratan bir yerdir. Bağımsızlığın onuru, vatan ve millet sevgisi yine okulda aşılır.

Gelişmiş toplumlarda bilgi; güç ve otoritedir. Bilgiye ulaşmak için ise modern teknoloji ile donatılmış kurumlara ihtiyaç vardır. Bu kurumlar okullardır. Okulumuzun amacı öğrencilerimizi hayata ve geleceğe hazırlamaktır.

Vali Metin İlyas Aksoy Ortaokulu olarak her öğrencimizi, değişen dünya koşullarına uyabilen, her türlü modern bilgiyle donatılmış, kendisini ifade edebilen, görev ve sorumluluklarını bilen, adil, sevgi dolu, çağdaş ve demokrat bir birey olarak yetiştirmek temel hedefimizdir.

Başöğretmenimiz Mustafa Kemal Atatürk'ün işaret ettiği okula, bu okulun eğitim-öğretim faaliyetlerine ulaşmak ancak "planlama" ile mümkündür.

Vali Metin İlyas Aksoy Ortaokulu Stratejik Planı (2024-2028) geleceğimizi, görmek istediğimiz düzeye ulaştırmak için bir yol haritası olduğundan büyük önem taşımaktadır.

Planın hazırlanmasında emeği geçenlere teşekkür eder, planın uygulanması sürecinde bütün çalışanlarımıza başarılar dilerim.

Saygılarımla...

Lokman YENİÇERİ
Okul Müdürü

OKUL/KURUM BİLGİLERİ	3
OKUL GÖRSELİ	4
MÜDÜR SUNUŞU.....	5
İÇİNDEKİLER	Hata! Yer işareti tanımlanmamış.
TABLOLAR LİSTESİ	8
ŞEKİLLER LİSTESİ	9
KISALTMALAR	10
TANIMLAR.....	11
GİRİŞ.....	11
1.BÖLÜM: STRATEJİK PLAN HAZIRLIK SÜRECİ.....	Hata! Yer işareti tanımlanmamış.
ÇALIŞMA TAKVİMİ	15
2. BÖLÜM: DURUM ANALİZİ	17
A.KURUMSAL TARİHÇE	18
B. UYGULANMAKTA OLAN STRATEJİK PLANIN DEĞERLENDİRİLMESİ	19
C. FAALİYET VE ÜRÜN HİZMETLERİNİN BELİRLENMESİ	19
C.MEVZUAT ANALİZİ.....	21
D. ÜST POLİTİKA BELGELERİ ANALİZİ	22
E. PAYDAŞ ANALİZİ.....	24
1.Paydaşların Tespiti.....	25
2. Paydaşların Önceliklendirilmesi	26
3. Paydaş Görüşlerin Alınması ve Değerlendirilmesi	27
4. Yönetici, Öğretmen ve Personel İç Paydaş Anketi Sonuçları	28

STRATEJİK PLAN

2024-2028

5. Öğrenci ve Veli İç Paydaş Anketi Sonuçları.....	Hata! Yer işareti tanımlanmamış.
6. Veli-Öğrenci İç Paydaş Anketi Sonuçları	31
G. KURULUŞ İÇİ ANALİZ	35
1. Okulun Künyesi.....	35
2. Çalışan Bilgileri	36
3. Bina ve Okulumuzun Alanları.....	43
4. Sınıf ve Öğrenci Bilgileri	43
5. Donanım ve Teknolojik Kaynaklarımız	44
6. Mali Kaynaklar	46
7. İstatistiki Veriler	49
G.GZFT ANALİZİ	52
I.TESPİTLER VE İHTİYAÇLARIN BELİRLENMESİ.....	58
3. BÖLÜM: GELECEĞE BAKIŞ.....	62
A. Misyon.....	62
B. Vizyon	63
C. Temel Değerlerimiz	64
D. Stratejik Amaçlar, Hedefler.....	64
E. AMAÇ, HEDEF, GÖSTERGE VE STRATEJİLER.....	66
4. BÖLÜM: MALİYETLENDİRME.....	74
5.BÖLÜM: İZLEME VE DEĞERLENDİRME	76
EKLER	77

STRATEJİK PLAN

2024-2028

Tablo 1. Çalışma Takvimi	15
Tablo 2. Faaliyet Alanı-Ürün/Hizmet Listesi	19
Tablo 3. Mevzuat Analizi	21
Tablo 4. Üst politika belgeleri tablosu.....	23
Tablo 5. Paydaş Tablosu	25
Tablo 6. Paydaşların Önceliklendirilmesi.....	26
Tablo 7. Paydaş Görüşlerinin Alınmasına İlişkin Çalışmalar	27
Tablo 8. Temel Bilgiler Tablosu- Okul Künyesi	35
Tablo 9. Çalışanların Görev Dağılımı	36
Tablo 10. İdari Personelin Hizmet Süresine İlişkin Bilgiler	37
Tablo 11. Okul/Kurumda Oluşan Yönetici Sirkülasyonu Oranı	37
Tablo 12. İdari Personelin Katıldığı Hizmet İçi Programları	38
Tablo 13. Öğretmenlerin Hizmet Süreleri (Yıl İtibarıyla)	39
Tablo 14. Kurumda Gerçekleşen Öğretmen Sirkülasyonunun Oranı	39
Tablo 15. Öğretmenlerin Katıldığı Hizmet İçi Eğitim Programları	40
Tablo 16. Kurumdaki Mevcut Hizmetli/ Memur Sayısı	41
Tablo 17. Okul/kurum Rehberlik Hizmetleri	42
Tablo 18. Fizik Mekân Durumu	43
Tablo 19. Sınıf kademesine göre öğrenci cinsiyet durumu	44
Tablo 20. Teknolojik Kaynaklar Tablosu	45
Tablo 21. Kaynak Tablosu	46
Tablo 22. Harcama Kalemler	47
Tablo 23. Gelir-Gider Tablosu	48
Tablo 24. GZFT Analizi Tablosu-Güçlü Yönler	53
Tablo 25. GZFT Analizi Tablosu-Zayıf Yönler.....	55
Tablo 26. GZFT Analizi Tablosu-Fırsatlar	56
Tablo 27. GZFT Analizi Tablosu-Tehditler	57
Tablo 28. Tespitler ve İhtiyaçlar Tablosu	58
Tablo 29. Stratejik Amaçlar, Hedefler.....	65
Tablo 30. Mali Kaynak Tablosu	74
Tablo 31. Tahmini Maliyetler (TL)	74

Tablo 32. Strateji Geliştirme Kurulu	77
Tablo 33. Stratejik Planlama Ekibi	77
Şekil 1. Yönetici, Öğretmen ve Personel İç Paydaş Anket Sonuçları-1	28
Şekil 2. Yönetici, Öğretmen ve Personel İç Paydaş Anket Sonuçları-2	29
Şekil 3. Yönetici, Öğretmen ve Personel İç Paydaş Anket Sonuçları-3	30
Şekil 4. Veli, Öğrenci İç Paydaş Anket Sonuçları-1	31
Şekil 5. Veli, Öğrenci İç Paydaş Anket Sonuçları-2	32
Şekil 6. Veli, Öğrenci İç Paydaş Anket Sonuçları-3	34
Şekil 7. Stratejik Plan İzleme ve Değerlendirme Modeli	77

KISALTMALAR

BT	: Bilişim Teknolojileri
CİMER	: Cumhurbaşkanlığı İletişim Merkezi
DYS	: Doküman Yönetim Sistemi
EBA	: Eğitim Bilişim Ağı
EBYU	: Erzincan Binali Yıldırım Üniversitesi
FATİH	: Fırsatları Artırma ve Teknolojiyi İyileştirme Harekâtı
MEB	: Millî Eğitim Bakanlığı
MEBBİS	: Millî Eğitim Bakanlığı Bilişim Sistemleri
MEBİM	: Millî Eğitim Bakanlığı İletişim Merkezi MEİS : Millî Eğitim İstatistik Modülü
OECD	: Organisation for Economic Co-operation and Development (İktisadi İşbirliği ve Kalkınma Teşkilatı)
PESTLE	: Politik, Ekonomik, Sosyolojik, Teknolojik, Yasal ve Ekolojik Analiz
GZFT	: Güçlü- Zayıf Yönler, Fırsatlar- Tehditler Analizi (SWOT Analizi)
PDR	: Psikolojik Danışmanlık ve Rehberlik
RAM	: Rehberlik Araştırma Merkezi
STK	: Sivil Toplum Kuruluşu

TANIMLAR

Stratejik Plan: Kamu idarelerinin orta ve uzun vadeli amaçlarını, temel ilke ve politikalarını, hedef ve önceliklerini, performans ölçütlerini ve bunlara ulaşmak için izlenecek yöntemler ile kaynak dağılımlarını içeren plandır (5018 s. Kamu Mali Yönetimi ve Kontrol Kanunu, Madde 3)

Stratejik Plan Genelgesi: 2024-2028 dönemi stratejik plan çalışmalarının başlatılması için Milli Eğitim Bakanlığı Strateji Geliştirme Başkanlığı tarafından hazırlanarak duyurulan 06.10.2022 tarih ve 2022/21 sayılı genelgedir.

Hazırlık Programı: 2024-2028 dönemi stratejik plan hazırlık sürecinin aşamalarını, bu aşamalarda gerçekleştirilecek faaliyetleri, bu aşama ve faaliyetlerin tamamlanacağı tarihleri gösteren zaman çizelgesini, kurul ve ekip üyelerinin sayısını ve niteliğini açıklayan programdır.

Misyon: Kurumun/kuruluşun var oluş sebebini açıklayan, kurumun/kuruluşun kimlere, hangi amaçla ve hangi alanda hizmet verdiğini yöntemleriyle birlikte açıklayan bildirgedir.

Vizyon: Kurumun/kuruluşun ideal geleceğini sembolize eden, plan dönemi sonunda nerede olmak istediğini, nereye varmak istediğini ifade eden bildirgedir.

Amaç: Kurumun/kuruluşun plan dönemi sonuna kadar genel olarak elde etmek ve ulaşmak istediği sonucu ifade eder.

Hedef: Amaçların spesifik (özel) ve nicel verilerle ölçülebilir, gerçekleştirilebilir ve somut şekilde ifade edilmesidir.

Paydaş: Kurumla/kuruluşla doğrudan veya dolaylı ilgisi olan, her ne suretle olursa olsun kurumdan etkilenen ve kurumu etkileyen kişi, grup, kurum ve kuruluşları ifade eder.

GZFT (SWOT) Analizi: Kurumun güçlü ve zayıf yönlerinin belirlenmesi, kurum için mevcut fırsatların ve tehditlerin tespit edilmesi amacıyla farklı teknikler kullanılarak yapılan analizdir.

Faaliyet: Belirli bir amaca ve hedefe yönelen, başlı başına bir bütünlük oluşturan, yönetilebilir ve maliyetlendirilebilir üretim veya hizmetlerdir.

Performans Göstergesi (PG): Stratejik planda hedeflerin ölçülebilirliğini miktar ve zaman boyutuyla ifade eden göstergelerdir.

Stratejik Plan Değerlendirme Raporu: İzleme tabloları ile değerlendirme sorularının cevaplarını içeren ve her yıl şubat ayının sonuna kadar hazırlanan rapordur.

Üst Politika Belgeleri: Kalkınma planı, hükümet programı, orta vadeli program, orta vadeli mali plan ve yıllık program ile idareyi ilgilendiren ulusal, bölgesel ve sektörel strateji belgeleridir.

STRATEJİK PLAN



I. BÖLÜM GİRİŞ VE HAZIRLIK SÜRECİ

STRATEJİK PLAN HAZIRLIK SÜRECİ

Vali Metin İlyas AKSOY Ortaokulunun 2024-2028 Stratejik Plan hazırlık çalışmaları, Milli Eğitim Bakanlığı Strateji Geliştirme Başkanlığının 06.10.2022 tarih ve 2022/21 sayılı Genelgesi ve hazırlık programı doğrultusunda Erzincan İl Milli Eğitim Müdürlüğünün hazırladığı İl, İlçe, Okul/Kurum Stratejik Plan Çalışma Takvimine uygun olarak başlatılmıştır. 25 Kasım 2022-30 Aralık 2022 tarihleri arasında Okul Strateji Geliştirme Kurulu ve Stratejik Planlama Ekibi oluşturulmuştur. Stratejik Plan Hazırlama Ekibimiz, Erzincan İl Milli Eğitim Müdürlüğü AR-GE Biriminin düzenlediği eğitim ve bilgilendirme toplantısına katılmıştır. Hazırlık çalışmalarının tamamlanmasının ardından kurumumuzun stratejik plan hazırlama modeline uygun olarak Durum Analizi çalışmaları yapılmıştır. Bu kapsamda; kurumsal tarihçenin hazırlanması, uygulanmakta olan stratejik planın değerlendirilmesi, faaliyet alanları ve ürün-hizmetlerin değerlendirilmesi, kuruluş içi analiz, GZFT Analizi tamamlanmış, buna göre 2024-2028 stratejik planına temel oluşturacak gelişim alanları belirlenmiştir. Paydaş Analizi çalışmalarının ardından “Kurum İçi Analiz, GZFT Analizi” çalışmaları yapılmış, “Tespit ve İhtiyaçlar” belirlenmiştir. “Durum Analizi” çalışmasından elde edilen sonuçlarla “Geleceğe Bakış” bölümünün hazırlanmıştır. Bu bölümde “Misyon, Vizyon ve Temel Değerler” ile birlikte Müdürlüğümüzün 2024-2028 dönemini kapsayan 5 yıllık süreçte amaçları, hedefleri, performans göstergeleri ve stratejilerine yer verilmiştir. Hedeflerimizi gerçekleştirebilmek için her bir hedefe mahsus olmak üzere 5 yıllık dönem için tahmini maliyet belirlenmiştir. İzleme ve değerlendirme modeli hazırlanarak stratejik plan çalışmaları tamamlanmıştır. Stratejik planımız, incelenmek üzere İl Milli Eğitim Müdürlüğü AR-GE Birimine gönderilmiştir. Düzeltme işlemlerinin ardından İl Milli Eğitim Müdürlüğü tarafından onaylanan planımız, okulumuzun resmi internet sitesinde kamuoyu ile paylaşılmıştır.

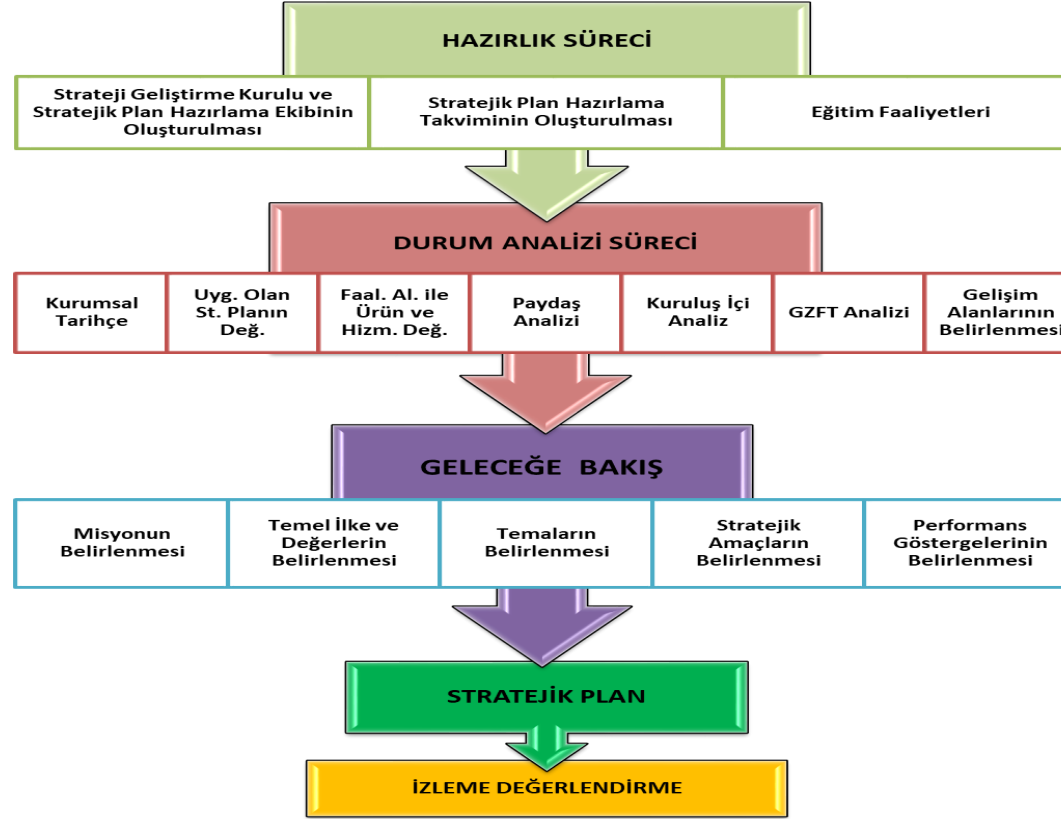
2024-2028 dönemi stratejik plan hazırlıkları İl Milli Eğitim Müdürlüğünün duyurusuyla Üst Kurul ile Stratejik Plan Ekibinin oluşturulması ile başlamıştır. Ekip tarafından İl Milli Eğitim Müdürlüğünün çalışma takvimine göre ilk aşamada durum analizi çalışmaları yapılmış ve durum analizi aşamasında paydaşlarımızın plan sürecine aktif katılımını sağlamak üzere öğretmen öğrenci ve veli paydaş anketleri uygulanarak, toplantı ve görüşmeler yapılmıştır. Ekip tarafından oluşturulan çalışma takvimi kapsamında ilk aşamada durum analizi çalışmaları yapılmış ve durum analizi aşamasında paydaşlarımızın plan sürecine aktif katılımını sağlamak üzere paydaş anketi, toplantı ve görüşmeler yapılmıştır. Durum analizinin ardından geleceğe yönelik bölümüne geçilerek okulumuzun amaç, hedef, gösterge ve eylemleri belirlenmiştir. Çalışmaları yürüten ekip ve kurul bilgileri altta verilmiştir.

06.10.2022 tarih ve 2022/21 sayılı Genelge ile birlikte hazırlanan MEB 2024-2028 Stratejik Plan Hazırlık Programında belirtilen takvime, usul ve esaslara uygun olarak Okulumuz Strateji Geliştirme Kurulu ve Stratejik Planlama Ekibi oluşturulmuş ve İl Milli Eğitim Müdürlüğü Ar-Ge birimine bilgi verilmiştir.

STRATEJİK PLAN 2024-2028

Okulumuz Strateji Geliştirme Kurulu; Okul Müdürü başkanlığında, okul aile birliği başkanı, 3 gönüllü öğretmen olmak üzere toplam 5 kişiden oluşturulmuştur (Okulumuzda 1 müdür yardımcısı bulunduğu ve stratejik planlama ekibi başkanı olarak görevlendirildiğinden, kurulda müdür yardımcısı yerine 1 öğretmen görevlendirilmiştir) (Tablo 32).

Okulumuz Stratejik Planlama Ekibi; 1 müdür yardımcısı başkanlığında, 3 gönüllü öğretmen üye ile 1 gönüllü veli üye olmak üzere toplam 5 kişiden oluşturulmuştur (Tablo 33).



Şekil 1. Vali Metin İlyas Aksoy Ortaokulu Stratejik Plan Hazırlama Modeli

STRATEJİK PLAN 2024-2028

Stratejik planlama çalışmaları Tablo 1’de belirtilen takvime uygun yürütülmüştür.

NO	YÜRÜTÜLEN ÇALIŞMA	TARİH
1	2024-2028 Stratejik Plan Hazırlama çalışmalarının başladığını belirten MEB tarafından 6 Ekim 2022 tarihinde yayınlanan 2022/21 sayılı genelgenin tüm ilçe milli eğitim müdürlükleri, okul ve kurumlara duyurulması.	Ekim 2022
2	Vali Metin İlyas Aksoy Ortaokulu Müdürlüğü düzeyinde Stratejik Plan Üst Kurulu ve Stratejik Plan Ekibinin kurulması	Aralık 2022
3	Durum Analizi	Ağustos 2023
4	Geleceğe Yönelim	Ekim20223
5	Taslağın Milli Eğitim Bakanlığına Gönderilmesi	Kasım 2023
6	Taslakta Düzeltmelerin Yapılması	Aralık 2023
7	Onay ve Yayım	Aralık 2023

Tablo 1.Çalışma Takvimi

STRATEJİK PLAN



II. BÖLÜM DURUM ANALİZİ

2. BÖLÜM: DURUM ANALİZİ

Kurumumuz amaç ve hedeflerinin geliştirilebilmesi için sahip olunan kaynakların tespiti, güçlü ve zayıf taraflar ile kurumun kontrolü dışındaki olumlu ya da olumsuz gelişmelerin saptanması amacıyla Müdürlüğümüzce mevcut durum analizi yapılmıştır.

Durum analizi bölümü ilgili mevzuata uygun olarak ön başlıkta ele alınmıştır. Durum analizi bölümde Müdürlüğümüzün tarihçesi, mevzuat analizi, faaliyet alanları, paydaş analizleri doğrultusunda çalışmalara yer verilmiştir. Durum analizinde, kuruluşun yasal yükümlülükleri çerçevesinde yürüttüğü faaliyetler ve sunduğu hizmetler ortaya konmuştur. Müdürlüğümüz birimlerinin sundukları hizmetler, hizmet çeşitleri ve hizmetlerden yararlanan paydaşlara ilişkin çalışmalar gerçekleştirilmiştir. Kurum içi ve dışı paydaş analizleri yapılmıştır. GZFT analizinde iç paydaşların görüşlerine ağırlık verecek ve kurum içi katılımı en üst seviyede sağlayacak bir yöntem kullanılmıştır. Yapılan çalışmada her birimin sorunları ve önerileri alınmıştır. Birimlerle yapılan toplantılarda birimlerin güçlü ve zayıf yönleri, fırsat ve tehditleri önceliklendirilmiştir. Birim bazında oluşturulan GZFT analizleri Stratejik Plan Ekibi tarafından düzenlenerek kurumsal GZFT analizi yapılmıştır. Ayrıca kurum personeline, okul müdürlerine ve dış paydaşlara anketler uygulanmıştır.

A.KURUMSAL TARİHÇE

Erzincan Vali Metin İlyas AKSOY Ortaokulu yeni yerleşim yeri olan ve 1991 yılında Yavuz Selim Mahallesi olarak adlandırılan bölgenin batı kısmında 1991 yılında inşa edilmiş olup, 25 Şubat 1992 tarih 703/ 5234 Sayılı İlköğretim Genel Müdürlüğünün açılma onay yazısı üzerine Bakanlık Onayı ile 15.10.1992 tarihinde Eğitim ve Öğretime Açılmıştır. Adını 1987-1991 Yılları arasında ilimizde Vali olarak görev yapan Sayın Valimiz Metin İlyas AKSOY'dan almıştır. Okulumuz yerleşim olarak yeni oluşan bir semtte kurulduğundan çevresinde uzun zaman hiçbir yerleşim birimi olarak bina inşa edilmemiş olup, öğrenciler okula 500 metre mesafede bulunan ve kooperatif olarak kurulan 4-5 kooperatif ve yakındaki Kavakyolu köyünden mezun olan 6.sınıf öğrencilerinden mevcudunu oluşturmuştur. İlk kuruluşunda Kazım Karabekir Lisesi Müdürü Yakup USTA nın müdürlüğü vekaletinde 5 öğretmen kadrosu ile 1.2.3.4 ve 5.sınıflardan oluşmuş, daha sonraki yıllarda 6.7.ve 8.sınıfların açılması ile eğitim ve öğretim hizmetini sürdürmüştür.

Vali Metin İlyas AKSOY Ortaokulu Okulu 1992 deprem felaketi akabinde Yakında bulunan Orgeneral Selahattin Demircioğlu İlkokuluna taşınıp, faaliyetini bir yıl bu okulda sürdürmüştür. Okulumuza Depremde Hasar Gören Kazım Karabekir Lisesinin onarım görmesi nedeni ile taşınmıştır. 1994 Yılında Kazım Karabekir Lisesinin onarımı bitirilip, kendi okullarına taşınmaları ile tekrar ilköğretim okulu olarak hizmet vermeye başlamıştır.

1993 Yılında Ergenekon Mahallesi adını alan yeni semtimizin o tarihteki tek ilköğretim okulu olan okulumuz 800-850 öğrenci mevcudu ile öğretimini sürdürmüştür, 2004 yılında mahallede yapılan ikinci bir okulun eğitim öğretime başlaması ile bu okuldaki diğer okula 450 öğrenci nakli gerçekleştirilmiştir.

2012-13 eğitim öğretim yılı dönüşüm gerçekleşmiş ve okulumuz ortaokul olmuştur. İlkokul kısmı Melikşah İlkokulu'na Melikşah İlkokulu'ndaki ortaokul öğrencileri de okulumuza aktarılmıştır. Mahallemizdeki tek ortaokul okulumuz olmuştur. Okulumuzun öğrenci mevcudu 456'dır.

Erzincan Merkez Vali Metin İlyas AKSOY Ortaokulu Ergenekon Mahallesinin Güney Doğu Kısmında 1827 Ada 2 Parsel No üzerinde 5773 m2 alan üzerine 672 m2 kapalı alan zemin ve üzeri 2 kat olarak, 16 derslik tip proje olarak kurulmuştur. Daha sonra 2001 yılında çevre imar planında yapılan bir değişiklik ile 1828 Ada 1 Parsel den ilaveler yapılarak okul alanı 7553 m2 ye çıkarılmıştır.

B. UYGULANMAKTA OLAN STRATEJİK PLANIN DEĞERLENDİRMESİ**Tablo 2. Faaliyet Alanı-Ürün/Hizmet Listesi**

FAALİYET ALANI	ÜRÜN/HİZMETLER
A- Eğitim-Öğretim Hizmetleri	<ol style="list-style-type: none">1. Eğitim-öğretim iş ve işlemleri2. Ders Dışı Faaliyet İş ve İşlemleri3. Özel Eğitim Hizmetleri4. Kurum Teknolojik Altyapı Hizmetleri5. Anma ve Kutlama Programlarının Yürütülmesi6. Sosyal, Kültürel, Sportif Etkinlikler7. Öğrenci İşleri (kayıt, nakil, ders programları vb.)8. Zümre Toplantılarının Planlanması ve Yürütülmesi
B- Stratejik Planlama, Araştırma-Geliştirme	<ol style="list-style-type: none">1. Stratejik Planlama İşlemleri2. İhtiyaç Analizleri3. Eğitime İlişkin Verilerin Kayıtlanması4. Araştırma-Geliştirme Çalışmaları5. Projeler Koordinasyon6. Eğitimde Kalite Yönetimi Sistemi (EKYS) İşlemleri
C- İnsan Kaynaklarının Gelişimi	<ol style="list-style-type: none">1. Personel Özlük İşlemleri2. Norm Kadro İşlemleri3. Hizmet içi Eğitim Faaliyetleri

D- Fiziki ve Mali Destek	<ol style="list-style-type: none">1. Okul Güvenliğinin Sağlanması2. Ders Kitaplarının Dağıtımı3. Taşınır Mal İşlemleri4. Taşınır Eğitim İşlemleri5. Temizlik, Güvenlik, Isıtma, Aydınlatma Hizmetleri6. Evrak Kabul, Yönlendirme ve Dağıtım İşlemleri7. Arşiv Hizmetleri8. Sivil Savunma İşlemleri
E-Denetim ve Rehberlik	<ol style="list-style-type: none">1. Okul/Kurumların Teftiş ve Denetimi2. Öğretmenlere Rehberlik ve İşbaşında Yetiştirme Hizmetleri3. Ön İnceleme, İnceleme ve Soruşturma Hizmetleri
F-Halkla İlişkiler	<ol style="list-style-type: none">1. Bilgi Edinme Başvurularının Cevaplanması2. Protokol İş ve İşlemleri3. Basın, Halk ve Ziyaretçilerle İlişkiler4. Okul-Aile İşbirliği

MEVZUAT ANALİZİ

Tablo 3. Mevzuat Analizi

	Mevzuat Analizi	Dayanak (Kanun, Yönetmelik, Genelge adı ve no'su)
1	Kamu Mali Yönetimi ve Kontrol Kanunu	5018 sayılı Kamu Mali Yönetimi ve Kontrol Kanununun 9. Maddesi
2	Kamu İdarelerinde Stratejik Planlamaya İlişkin Usul ve Esaslar Hakkında Yönetmelik	26.05.2006 tarihli ve 26179 sayılı Resmi Gazete
3	Genelge	2006/55
4	Toplam Kalite Yönetimi Uygulama Yönergesi	Kasım 1999 tarih ve 2506 sayılı Tebliğler Dergisi

STRATEJİK PLAN 2024-2028

5	MEB Taşra Teşkilatı Toplam Kalite Yönetimi Uygulama Projesi	2002 tarih ve 2533 Sayılı TD
6	Genelge	09/02/2010 tarih 924 sayılı 2010/14 nolu genelge
7	Erzincan MEM'nün ilgili yazıları	01/12/2013 tarih ve 602-4020376 sayılı yazıları
8	Dpt-Kamu Kuruluşları İçin Stratejik Planlama Kılavuzu	
9	Erzincan İl Milli Eğitim Müdürlüğü Stratejik Planı	
10	Milli Eğitim Strateji Belgesi	
11	Milli Eğitim Şura Kararları	
12	Vizyon 2024	

Tablo 4. Üst politika belgeleri tablosu

ÜST POLİTİKA BELGESİ
5018 sayılı Kamu Mali Yönetimi ve Kontrol Kanunu
12. Kalkınma Planı
2023-2025 Orta Vadeli Program
MEB 2024-2028 Stratejik Planı
2022-2023 MEB İstatistikleri
MEB Eğitim Kalite Çerçevesi
İl Millî Eğitim Müdürlüğü Stratejik Planı
İlçe Millî Eğitim Müdürlüğü Stratejik Planı

F. PAYDAŞ ANALİZİ

Kurumumuzun faaliyet alanları dikkate alınarak, kurumumuzun faaliyetlerinden yararlanan, faaliyetlerden doğrudan/dolaylı ve olumlu/olumsuz etkilenen veya kurumumuzun faaliyetlerini etkileyen paydaşların (kişi, grup veya kurumlar) tespiti için bir dizi toplantı düzenlenmiştir. Bu toplantılarda Stratejik Plan Hazırlama Ekibi “beyin fırtınası, tartışma, örnek” olay yöntemlerini kullanarak öncelikle paydaşlar, ardından bu paydaşların türü (iç paydaş / dış paydaş) belirlenmiştir.

Vali Metin İlyas Aksoy Ortaokulu Müdürlüğünün paydaşlarını tespit ederken şu soruların cevapları aranmıştır.

- ❖ Vali Metin İlyas Aksoy Ortaokulu Müdürlüğünün faaliyetleri/hizmetleri ile ilgisi olanlar kimlerdir?
- ❖ Vali Metin İlyas Aksoy Ortaokulu Müdürlüğünün faaliyetlerini/hizmetlerini yönlendirenler kimlerdir?
- ❖ Vali Metin İlyas Aksoy Ortaokulu Müdürlüğünün faaliyetlerini/hizmetlerini kullananlar kimlerdir?
- ❖ Vali Metin İlyas Aksoy Ortaokulu Müdürlüğünün faaliyetlerinden/hizmetlerinden etkilenenler kimlerdir?
- ❖ Vali Metin İlyas Aksoy Ortaokulu Müdürlüğünün faaliyetlerini/hizmetlerini etkileyenler kimlerdir?

1. Paydaşların Tespiti

Tablo 5. Paydaş Tablosu

Paydaş Adı	İç Paydaş	Dış Paydaş
Erzincan İl Milli Eğitim Müdürlüğü		√
T.C. Erzincan Valiliği		√
Okul Müdürümüz	√	
Öğretmenlerimiz	√	
Öğrencilerimiz	√	
Velilerimiz	√	
Personelimiz	√	
İl Emniyet Amirliği		√
İl Toplum Sağlığı Merkezi		√
Taşınmalı Eğitim Görevlileri		√
Diğer Eğitim Kurumları		√
Özel Sektör		√
Sivil Toplum Kuruluşları		√
İl Belediye Başkanlığı		√
Mahalle Muhtarlığı		√
Diğer Kurum ve Kuruluşlar		√

2. Paydaşların Önceliklendirilmesi

Paydaşların önceliklendirilmesi; Kamu İdareleri İçin Stratejik Planlama Kılavuzunda (2021; 3.1 Sürüm) belirtilen Paydaş Etki/Önem Matrisi'nden (Tablo 7) yararlanılarak hazırlanmıştır.

Tablo 6. Paydaşların Önceliklendirilmesi

PAYDAŞ ADI	İÇ PAYDAŞ	DIŞ PAYDAŞ	ÖNEM DERECESESİ	ETKİ DERECESESİ	ÖNCELİĞİ
Erzincan İl Milli Eğitim Müdürlüğü		√	5	5	5
T.C. Erzincan Valiliği		√	5	5	5
Okul Müdürümüz	√		5	5	5
Öğretmenlerimiz	√		5	5	5
Öğrencilerimiz	√		5	5	5
Velilerimiz	√		5	5	5
Personelimiz	√		5	5	5
İl Emniyet Amirliği		√	3	3	3
İl Toplum Sağlığı Merkezi		√	3	3	3
Taşımali Eğitim Görevlileri		√	3	3	3
Diğer Eğitim Kurumları		√	2	2	2
Özel Sektör		√	2	2	2
Sivil Toplum Kuruluşları		√	2	2	2
İl Belediye Başkanlığı		√	3	3	3
Mahalle Muhtarlığı		√	2	2	2
Diğer Kurum ve Kuruluşlar		√	2	2	2

Önem Derecesi: 1, 2, 3 gözet; 4,5 birlikte çalış
Etki Derecesi: 1, 2, 3 İzle; 4, 5 bilgilendir
Önceliği: 5=Tam; 4=Çok; 3=Orta; 2=Az; 1=Hiç

3. Paydaş Görüşlerin Alınması ve Değerlendirilmesi

Paydaş Analizi kapsamında, paydaş görüşlerinin alınması çalışmalarında farklı yöntemler izlenmiştir. İl Millî Eğitim Müdürlüğü, İlçe Millî Eğitim Müdürlükleri, okul-kurum Strateji Geliştirme Kurulu ve Stratejik Planlama Ekibi üyelerine yönelik yüz yüze eğitim, çevrimiçi toplantı düzenlenmiş, telefon ve resmi yazışma yolu ile eğitim ve bilgilendirme faaliyetleri gerçekleştirilmiştir.

Öğretmen, yönetici, personel, öğrenci ve velilerden oluşan paydaşlarımıza “Vali Metin İlyas Aksoy Ortaokulu Müdürlüğü 2024-2028 Stratejik Plan İç Paydaş Anketi” uygulanmıştır. Anket soruları MEB 2024-2028 Stratejik Planı İç Paydaş Anketi sorularından örneklenerek “kapalı uçlu, tek seçenekli ve 3’lü likert” şeklinde hazırlanmıştır. Anket soruları “Yönetici-Öğretmen-Personel”, “Öğrenci-Veli” türünden paydaşlarımıza ayrı ayrı hazırlanmış ve Vali Metin İlyas Aksoy Ortaokulu Müdürlüğü Müdürlüğünün 11.10.2023 tarih ve 56487925 sayılı Makam Olur’ları ile elektronik ortamda 2023 Ekim-Kasım ayı içerisinde 2 anket uygulanmıştır.

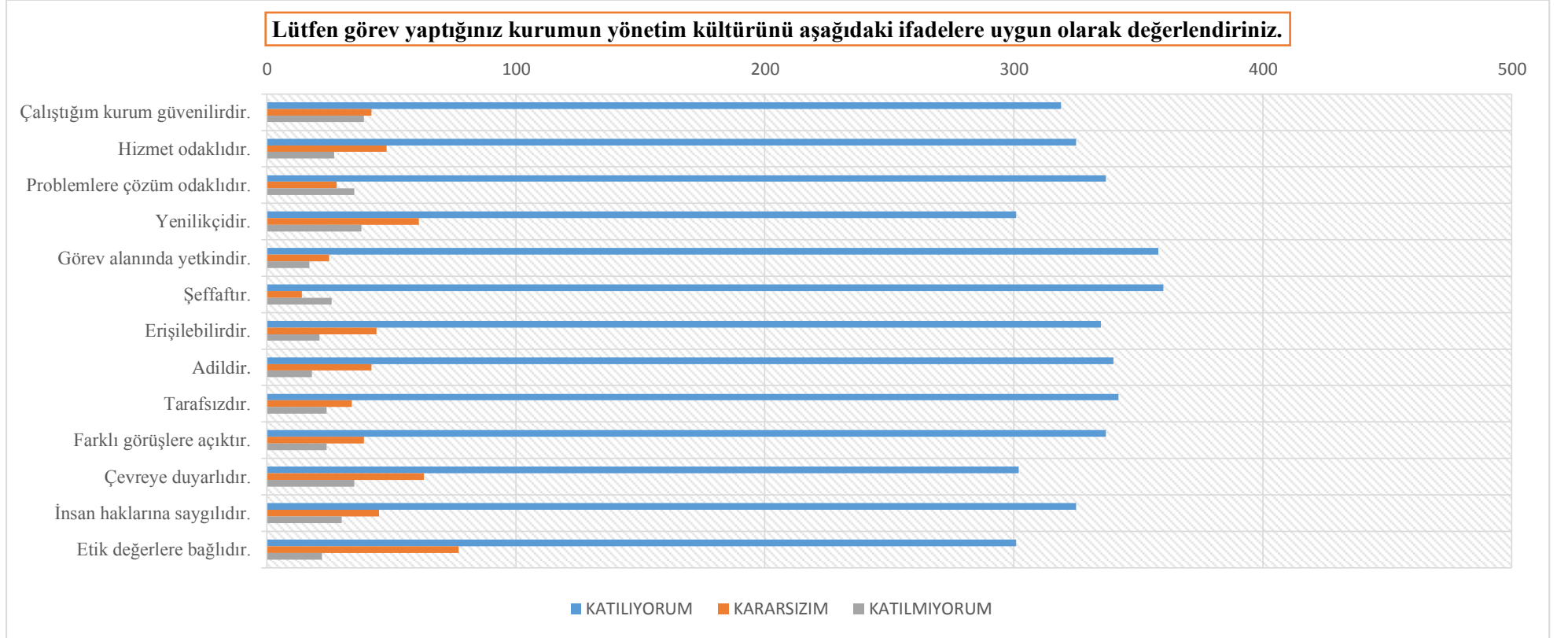
Anketlere 33 öğretmen, 2 yönetici, 3 personel ile 362 öğrenci ve veli olmak üzere toplam 400 iç paydaşımız katılmıştır. “Yönetici-Öğretmen-Personel”, “Veli-Öğrenci” olmak üzere 2 farklı hedef kitleden oluşan anket soruları nicel olarak değerlendirilmiş, grafiksel olarak ifade edilmiştir.

Tablo 7. Paydaş Görüşlerinin Alınmasına İlişkin Çalışmalar

PAYDAŞ ADI	YÖNTEM	SORUMLU	ÇALIŞMA TARİHİ	RAPORLAMA VE DEĞERLENDİRME SORUMLUSU
Öğretmenler	Anket	S.P. Ekibi	11.10.2023-13.10.2023	S.P. Ekibi
Okul/Kurum Yöneticileri	Anket	S.P. Ekibi	17.10.2023-20.10.2023	S.P. Ekibi
Öğrencileri	Anket	S.P. Ekibi	11.10.2023-13.10.2023	S.P. Ekibi
Öğrenci Velileri	Anket	S.P. Ekibi	14.11.2023-15.11.2023	S.P. Ekibi

4.Yönetici, Öğretmen ve Personel İç Paydaş Anketi Sonuçları

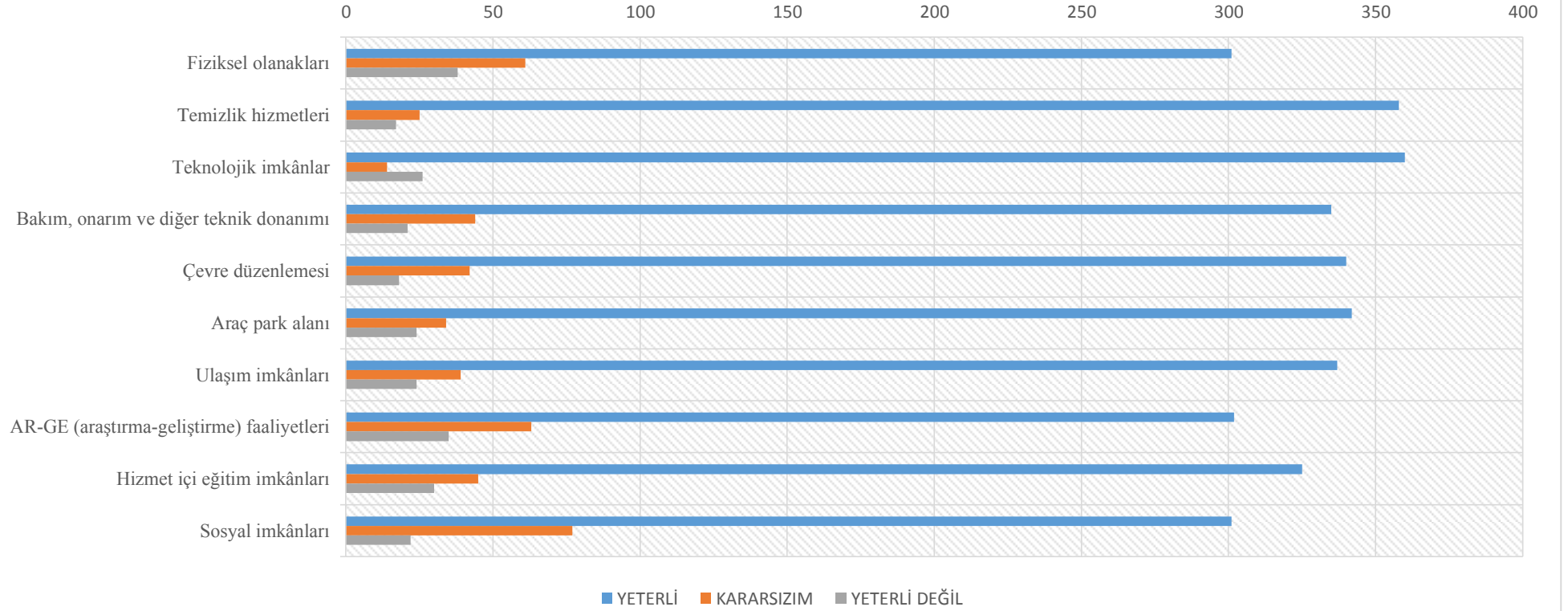
Vali Metin İlyas Aksoy Ortaokulu Olur'ları ile elektronik ortamda 2023 Ekim-Kasım ayı içerisinde ilimizde eğitim-öğretim hizmeti veren Müdürlüğümüzde görev yapan yönetici, öğretmen ve destek personeline yönelik gerçekleştirdiğimiz ankete toplamda 40 kişi katılım sağlamıştır.4 bölüm, 21 sorudan meydana gelen ankete 35 öğretmen, 2 yönetici ve 3 destek personeli doldurmuştur.



Şekil 2. Yönetici, Öğretmen ve Personel İç Paydaş Anket Sonuçları-1

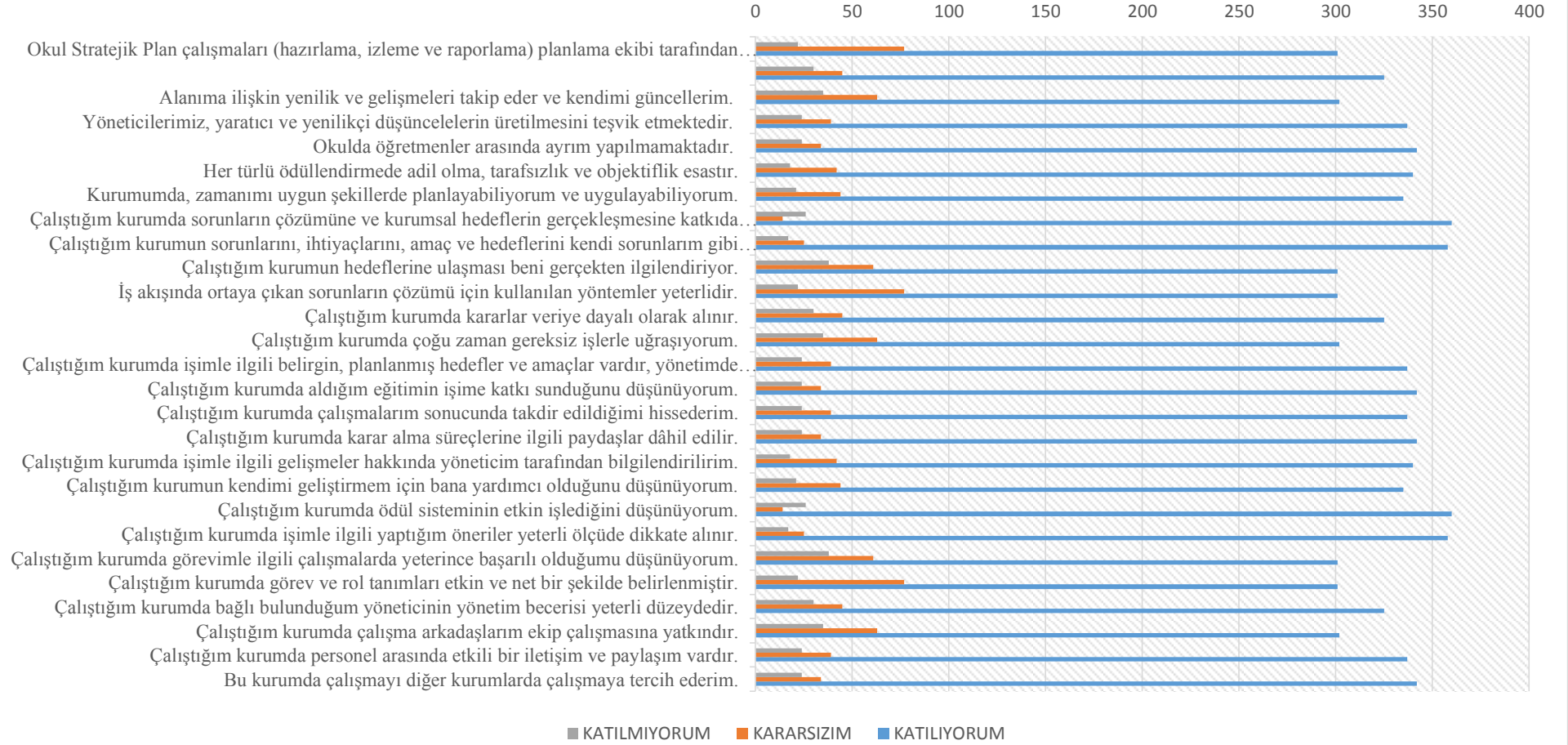
STRATEJİK PLAN 2024-2028

Lütfen görev yaptığınız kurumu; kurumun fiziki yapısı ve sunduğu olanaklar açısından yeterlilik durumuna göre değerlendiriniz.



Şekil 3. Yönetici, Öğretmen ve Personel İç Paydaş Anket Sonuçları-2

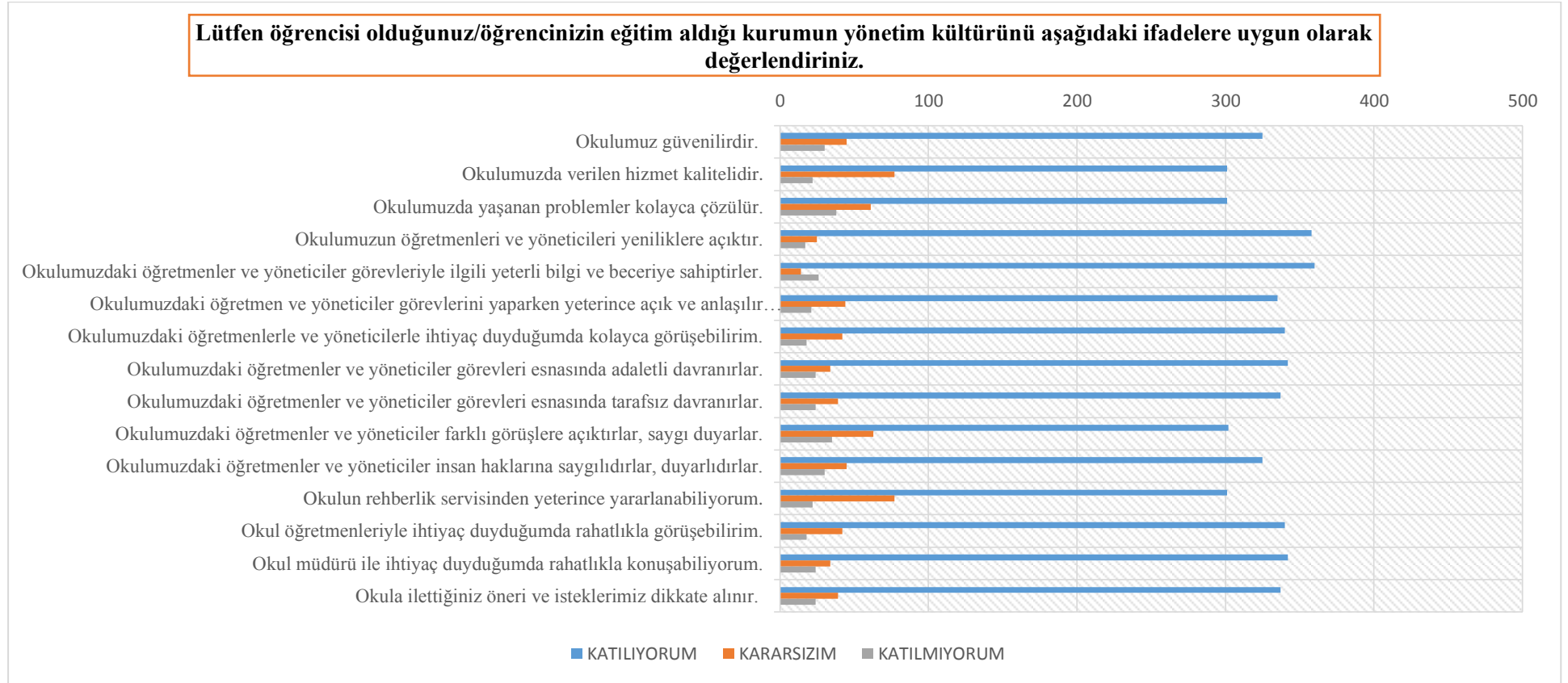
Lütfen görev yaptığınız kurumu; işbirliği ve iletişim yöntemleri, kişisel ve mesleki gelişim, kurumsal kültürün benimsenmesi gibi faktörler açısından aşağıdaki ifadelere uygun olarak değerlendiriniz.



Şekil 4. Yönetici, Öğretmen ve Personel İç Paydaş Anket Sonuçları-3

5.Veli-Öğrenci İç Paydaş Anketi Sonuçları

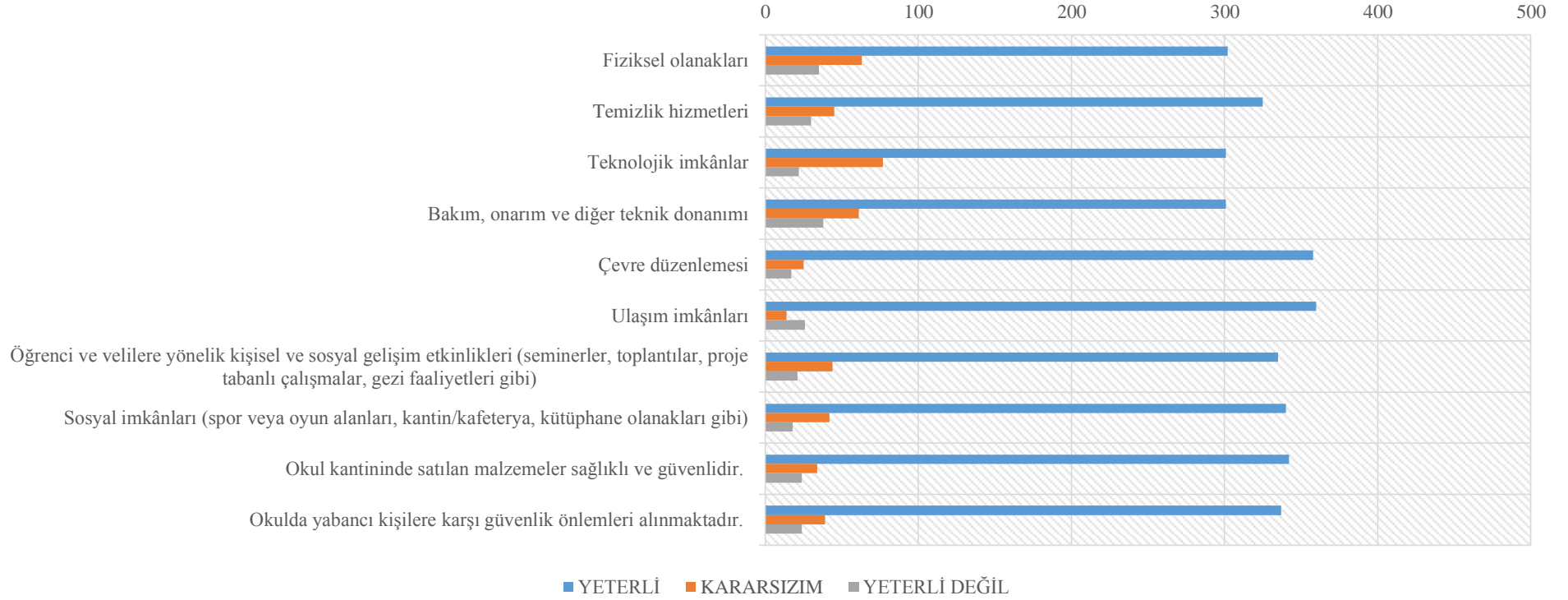
Erzincan Vali .Metin İlyas Aksoy Ortaokulu Müdürlüğün olurları ile elektronik ortamda 2023 Ekim-Kasım ayı içerisinde okullarımızda eğitim-öğretim hizmeti gören öğrencilerimiz ve velilerimize yönelik gerçekleştirdiğimiz ve 3 bölüm, 52 sorudan meydana gelen ankete toplamda 200 kişi katılım sağlamıştır.



Şekil 5. Veli, Öğrenci İç Paydaş Anket Sonuçları-1

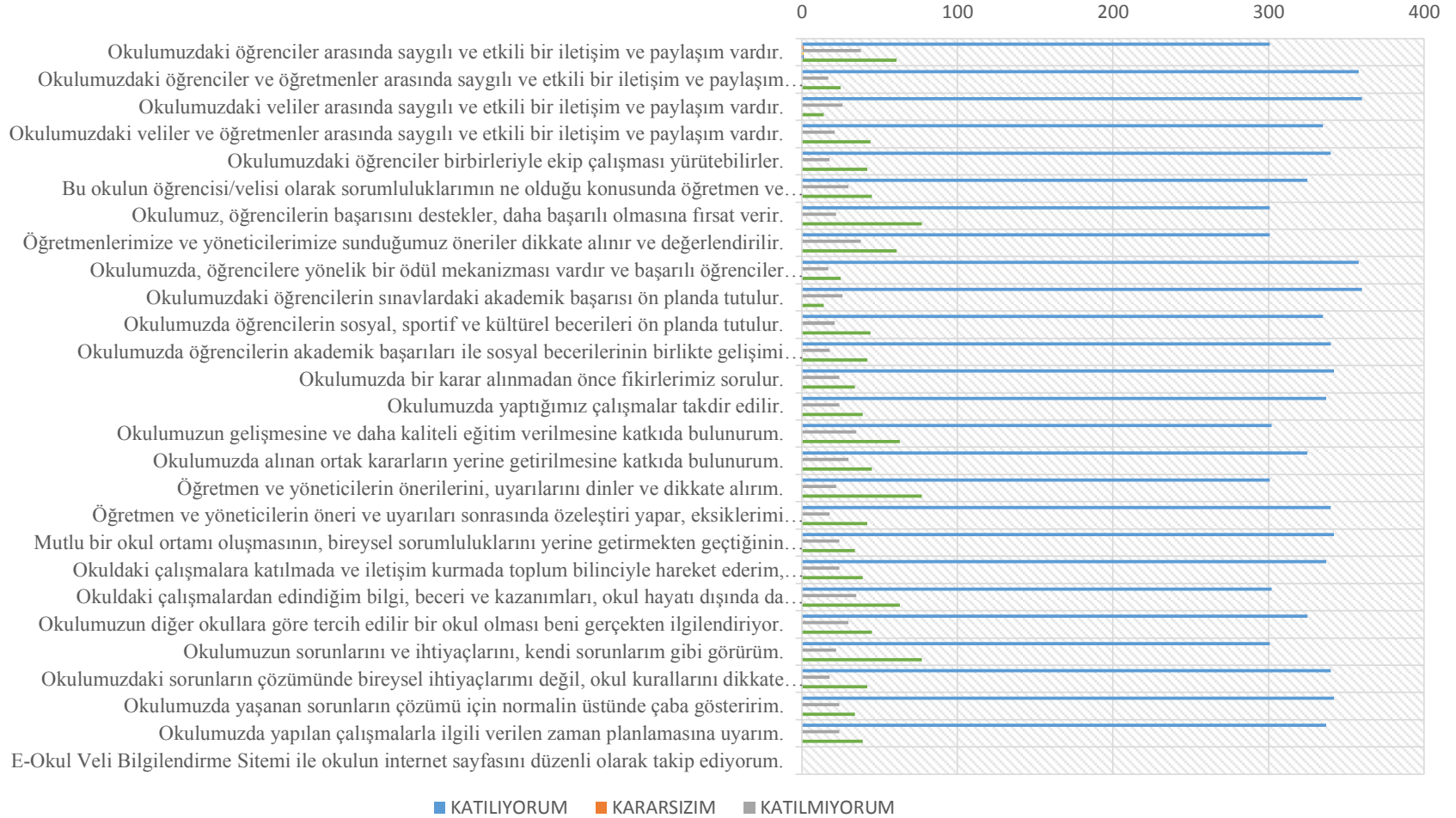
STRATEJİK PLAN 2024-2028

Lütfen öğrencisi olduğunuz/öğrencinizin eğitim aldığı kurumu; fiziki yapısı ve sunduğu olanaklar açısından yeterlilik durumuna göre değerlendiriniz.

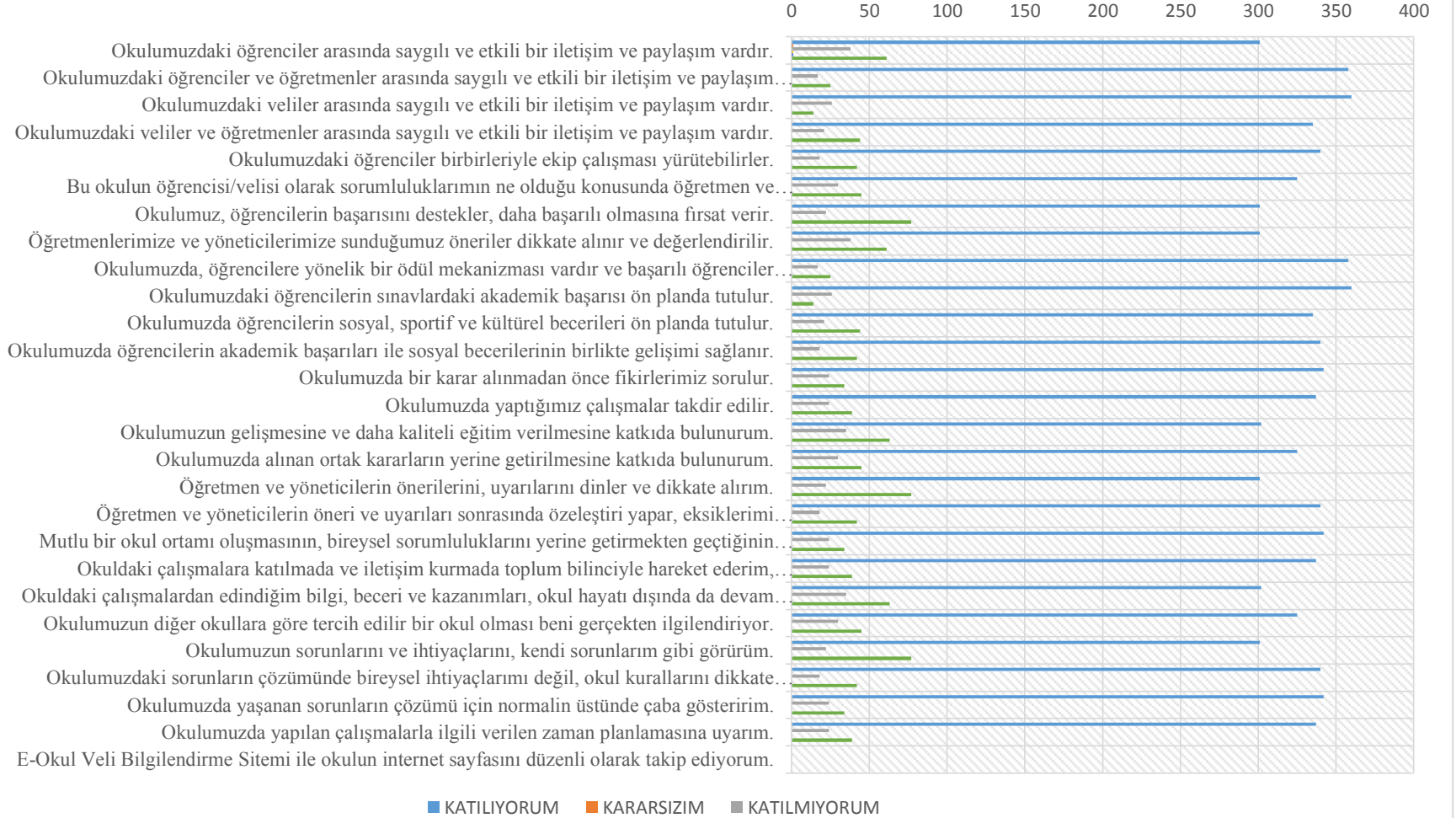


Şekil 6. Veli, Öğrenci İç Paydaş Anket Sonuçları-2

Lütfen öğrencisi olduğunuz/öğrencinizin eğitim aldığı kurumu; işbirliği ve iletişim yöntemleri, kişisel gelişim, kurumsal kültürün benimsenmesi gibi faktörler aşağıdaki ifadelere uygun olarak değerlendiriniz.



Lütfen öğrencisi olduğunuz/öğrencinizin eğitim aldığı kurumu; işbirliği ve iletişim yöntemleri, kişisel gelişim, kurumsal kültürün benimsenmesi gibi faktörler aşağıdaki ifadelere uygun olarak değerlendiriniz.



Şekil 7. Veli, Öğrenci İç Paydaş Anket Sonuçları-3

G. KURULUŞ İÇİ ANALİZ

1.Okulun Künyesi

Okulumuzun temel girdilerine ilişkin bilgiler altta yer alan okul künyesine ilişkin tabloda yer almaktadır.

Tablo 8. Temel Bilgiler Tablosu- Okul Künyesi

İli: Erzincan		İlçesi: Merkez			
Adres:	Ergenekon Mahallesi 105 Sokak No.1	Coğrafi Konum (link):	39°45'02.5"N 39°28'02.2"E		
Telefon Numarası:	0 446 228 58 16	Faks Numarası:			
e- Posta Adresi:	707806@meb.k12.tr	Web sayfası adresi:	http://valimetinilyasaksoy.meb.k12.tr/		
Kurum Kodu:	707806	Öğretim Şekli:	Tam Gün		
Okulun Hizmete Giriş Tarihi : 1991		Toplam Çalışan Sayısı:	41		
Öğrenci Sayısı:	Kız	208	Öğretmen Sayısı	Kadın	22
	Erkek	243		Erkek	11
	Toplam	451		Toplam	33
Derslik Başına Düşen Öğrenci Sayısı		: 24	Şube Başına Düşen Öğrenci Sayısı		: 28
Öğretmen Başına Düşen Öğrenci Sayısı		: 14	Şube Başına 30'dan Fazla Öğrencisi Olan Şube Sayısı		: 0
Öğrenci Başına Düşen Toplam Gider Miktarı		: 41 TL	Öğretmenlerin Kurumdaki Ortalama Görev Süresi		: 7

2.Çalışan Bilgileri

Okulumuzun çalışanlarına ilişkin bilgiler altta yer alan tabloda belirtilmiştir.

Tablo 9. Çalışanların Görev Dağılımı

Unvan*	Erkek	Kadın	Toplam
Okul Müdürü	1	0	1
Müdür Baş Yardımcısı	0	0	0
Müdür Yardımcısı	1	0	1
Sınıf Öğretmeni	0	0	0
Branş Öğretmeni	10	22	32
Rehber Öğretmen	1	0	1
İdari Personel	1	0	1
Yardımcı Hizmetler Personel	1	4	5
Güvenlik Personeli	0	0	0
Atölye ve Bölüm Şefleri	0	0	0
Toplam Çalışan Sayıları	15	26	41

STRATEJİK PLAN

2024-2028

Tablo 10. İdari Personelin Hizmet Süresine İlişkin Bilgiler

Hizmet Süreleri	2024 Yıl İtibarıyla	
	Kişi Sayısı	%
1-4Yıl	1	4
5-6Yıl	2	6
7-10Yıl	7	19
10 Uzeri	24	71

Tablo 11. Okul/Kurumda Oluşan Yönetici Sirkülasyonu Oranı

	Yıl İçerisinde Okul/Kurumdan Ayrılan Yönetici Sayısı			Yıl İçerisinde Okul/Kurumda Göreve Başlayan Yönetici Sayısı		
	2021	2022	2023	2021	2022	2023
TOPLAM	0	1	0	0	1	0

Tablo 12. İdari Personelin Katıldığı Hizmet İçi Programları

Adı ve Soyadı	Görevi	Katıldığı Çalışmanın Adı	Katıldığı Yıl
Lokman YENİÇERİ	Müdür	Okul Yöneticilerinin Rehberlik Koordinasyon Eğitimi Seminer Okul Yöneticilerinin Rehberlik Koordinasyon Eğitimi Seminer MEB Birim Amirlerinin Öğretmen Bilgilendirme Semineri	2023
Volkan YILDIZ	Müdür Yardımcısı	Birim Amirlerinin Öğretmen Bilgilendirme Semineri Yetenekli Öğrencilerin Ayırt Edici Özellikleri Semineri Hayatımızdaki Öğretmen Semineri	2023

Tablo 13. Öğretmenlerin Hizmet Süreleri (Yıl İtibarıyla)

	Kadın	Erkek	Hizmet Yılı	Toplam
1-3 Yıl	1	0	2	1
4-6 Yıl	2	1	5	3
7-10 Yıl	3	1	8	4
11-15 Yıl	7	3	12	10
16-20	4	2	18	6
20 ve üzeri	5	3	22	8

Tablo 14. Kurumda Gerçekleşen Öğretmen Sirkülasyonunun Oranı

	Yıl İçerisinde Kurumdan Ayrılan Öğretmen Sayısı			Yıl İçerisinde Kurumda Göreve Başlayan Öğretmen Sayısı		
	2021	2022	2023	2021	2022	2023
TOPLAM	2	1	0	2	1	4

Tablo 15. Öğretmenlerin Katıldığı Hizmet İçi Eğitim Programları

Hizmet Süreleri	Katıldığı Çalışmanın Adı	Katıldığı yıl
1-5 YIL	Hayatımızdaki Öğretmen Semineri Türk Mitolojisinin Eğitimdeki Yeri ve Önemi Semineri Okul Kültürünün Geliştirilmesi Semineri Gençlerle İletişim Semineri	2023
6-10 YIL	Sorumluluk, Liderlik ve Değerler Eğitimi Seminer Uzman Öğretmenlik Eğitim Programı Semineri Öğretmen Olmak Semineri Çocuklarda Sorumluluk Bilinci Oluşturma Eğitimi Semineri	2023
11-20 YIL	Mesleki Çalışma - Çevrim İçi Öğrenmede Ölçme-Değerlendirme Semineri MEB Birim Amirlerinin Öğretmen Bilgilendirme Semineri DÖKÜMAN YÖNETİM SİSTEMİ KULLANICI EĞİTİM SEMİNERİ ÖZEL YETENEKLİLER DESTEK EĞİTİM ODASI FARKINDALIK SEMİNERİ ÖZEL EĞİTİM HİZMETLERİ SEMİNERİ İlk Yardım Eğitimi Kursu	2023

21YIL VE ÜZERİ

Temel Robotik Kursu

Tasarım ve Beceri Atölyelerinde Görev Alacak Öğretmenleri Yetiştirme Kursu

Arduino Uygulamaları (Temel Seviye) Kursu

Zekâ Oyunları Kursu 1

Çalışanların Temel İş Sağlığı ve Güvenliği Eğitimi Kursu

Zaman Yönetimi Semineri

Sürdürülebilir Kalkınma Hedefleri ve İklim Değişikliği Semineri

21.yy. Becerileri Eğitimi Semineri

2023

Tablo 16. Kurumdaki Mevcut Hizmetli/ Memur Sayısı

	Görevi	Erkek	Kadın	Eğitim Durumu	Hizmet Yılı	Toplam
1	Memur	1	0	MESLEK YÜKSEK OKULU	31	1
2	Hizmetli	1		LİSE MEZUNU	12	1
3	Hizmetli		1	LİSE MEZUNU	16	1

Tablo 17. Okul/kurum Rehberlik Hizmetleri

Mevcut Kapasite				Mevcut Kapasite Kullanımı ve Performans					
Psikolojik Danışman Norm Sayısı	Görev Yapan Psikolojik Danışman Sayısı	İhtiyaç Duyulan Psikolojik Danışman Sayısı	Görüşme Odası Sayısı	Danışmanlık Hizmeti Alan			Rehberlik Hizmetleri İle İlgili Düzenlenen Eğitim/Paylaşım Toplantısı vb. Faaliyet Sayısı		
				Öğrenci Sayısı	Öğretmen Sayısı	Veli Sayısı	Öğretmenlere Yönelik	Öğrencilere Yönelik	Velilere Yönelik
1	1	0	1	186	1	86	3	5	2

.Bina ve Okulumuzun Alanları

Okulumuzun binası ile açık ve kapalı alanlarına ilişkin temel bilgiler altta yer almaktadır.

Tablo 18. Fizik Mekân Durumu

Okul Bölümleri:		Özel Alanlar	Var	Yok
Okul Kat Sayısı	3	Çok Amaçlı Salon		x
Derslik Sayısı	16	Çok Amaçlı Saha		x
Derslik Alanları (m2)	828	Kütüphane	1	
Kullanılan Derslik Sayısı	15	Fen Laboratuvarı	1	
Şube Sayısı	15	Bilgisayar Laboratuvarı	1	
İdari Odaların Alanı (m2)	68	İş Atölyesi		x
Öğretmenler Odası (m2)	46	Beceri Atölyesi		x
Okul Oturma Alanı (m2)	686	Pansiyon		x
Okul Bahçesi (Açık Alan)(m2)	7553			
Okul Kapalı Alan (m2)	5762			
Sanatsal, bilimsel ve sportif amaçlı toplam alan (m ²)	550			
Kantin (m2)	8			
Tuvalet Sayısı	5			
Diğer (.....)				

2023 yılı Aralık ayı itibariyle okulumuzda yer alan sınıfların öğrenci sayıları alttaki tabloda verilmiştir.

Tablo 19. Sınıf kademesine göre öğrenci cinsiyet durumu

SINIFI	Kız	Erkek	Toplam
5. Sınıf	63	60	123
6. Sınıf	55	56	111
7. Sınıf	48	68	116
8. Sınıf	42	60	102

Tablo 20. Teknolojik Kaynaklar Tablosu

	2021	2022	2023	İhtiyaç
Akıllı Tahta Sayısı				
Masaüstü Bilgisayar Sayısı	18	20	20	20
Taşınabilir Bilgisayar Sayısı	5	5	5	1
Projeksiyon Sayısı	0	0	0	0
Çok Fonksiyonlu yazıcı Sayısı	3	3	4	0
TV Sayısı	3	3	3	0
Yazıcı Sayısı	3	4	4	4
Fotokopi Makinası Sayısı	2	2	2	2
İnternet Bağlantı Hızı	FİBER	FİBER	FİBER	YOK
Tarayıcı	1	1	1	0



Okulumuzun genel bütçe ödenekleri, okul aile birliđi gelirleri ve diđer katkılarda dâhil olmak üzere gelir ve giderlerine ilişkin son iki yıl gerçekleşme bilgileri alttaki tabloda verilmiştir.

Tablo 21. Kaynak Tablosu

Kaynaklar	2024	2025	2026	2027	2028
Genel Bütçe	35.600 TL	38.000 TL	42.000 TL	45.000 TL	47.500 TL
Okul Aile Birliđi	21.000 TL	23.500 TL	25.000 TL	28.000 TL	30.000 TL
Diđer	2.500 TL	3.750 TL	4.500 TL	5.000 TL	6.500 TL
TOPLAM	59.100 TL	65.250 TL	71.500 TL	78.000 TL	85.000 TL

Tablo 22. Harcama Kalemler

Harcama Kalemi	Çeşitleri
Onarım	Okul/kurum binası ve tesisatlarıyla ilgili her türlü küçük onarım; makine, bilgisayar, yazıcı vb. bakım giderleri
Sosyal-sportif faaliyetler	Etkinlikler ile ilgili giderler
Temizlik	Temizlik malzemeleri alımı
İletişim	Telefon, faks, internet, posta, mesaj giderleri
Kırtasiye	Her türlü kırtasiye ve sarf malzemesi giderleri

Tablo 23. Gelir-Gider Tablosu

YILLAR	2021		2022		2023	
	GELİR	GİDER	GELİR	GİDER	GELİR	GİDER
Temizlik		14.500 TL		17.890 TL		24.250 TL
Küçük Onarım				2.500 TL		4.150 TL
Bilgisayar Harcamaları				3.200 TL		
Büro Makinaları Harcamaları						1.150 TL
Telefon						
Sosyal Faaliyetler		2.350 TL		2.900 TL		3.600 TL
Kırtasiye		4.850 TL		5.600 TL		6.850 TL
GENEL	28.500 TL	3.600 TL	36.500 TL	4.950 TL	47.850 TL	5.400 TL

Okul/kurumla ilgili her türlü sayısal veriler geriye dönük olarak (en az 3 yıllık) verilir. İstatistiki veriler kapsamında incelenecek hususlar;

- Öğrenci durumu (genel mevcut, ortalama sınıf mevcudu, mevcudu en fazla olan ve en az olan sınıf mevcudu sayısı, kaynaştırma eğitime tabi öğrenci sayısı vs.)
- Öğrenci kursları (kurs açılan dersler, katılan öğrenci sayısı, görev alan öğretmenlerin sayısı, kursun akademik başarıya olan katkısı vs.)
- Okul/kurumun akademik başarısı (ulusal düzeyde yapılan sınavlarda başarı sağlayan öğrenci sayısı ve mevcuda oranı, il başarı sırası, sınıfını doğrudan geçen öğrenci sayısı/oranı, sınıf tekrarı yapan öğrenci sayısı/oranı vb.)
- Okul/kurumda yapılan sosyal faaliyetlerin (kutlamalar, anma günü, kermes vb.) neler olduğu, bunlarda görev alan öğretmen, öğrenci velilerin sayısı, katılım oranı belirtilir.
- Okul/kurumda yapılan kültürel faaliyetlerin (gezi, sergi vb.) neler olduğu; kültürel faaliyetlerde görev alan öğretmen, öğrenci velilerin sayısı, katılım oranı belirtilir.
- Okul/kurumun bilimsel araştırmaları (Okulun paydaşlarınca yapılan bilimsel araştırmalar belirtilir.),
- Okul/kurumun bilimsel yayınları (Okul/kurum ya da okul paydaşlarınca yayımlanan kitap, makale vb. bilimsel yayımlardan bahsedilir.),

Spor kulübü faaliyetleri (Hangi branşlarda takım oluşturulduğu, antrenör sayısı, lisanslı öğrenci sayısı, bu alanda kazanılan başarılar, mezun olduktan sonra spora devam eden öğrenci sayısı vb. belirtilir.),

Müdürlüğümüzün faaliyetlerini ve yönetim sürecini etkileyen politik, ekonomik, sosyokültürel, teknolojik, yasal ve çevresel dış etkenler tespit edilerek PESTLE Matrisinde gösterilmiştir. PESTLE Matrisi hazırlanırken “Uygulanmakta Olan Stratejik Planın Değerlendirilmesi, Mevzuat Analizi, Üst Politika Belgeleri Analizi, Faaliyet Alanları, Paydaş Görüşleri, Kurum İçi Analiz” birlikte değerlendirilmiştir.

Tablo 24. PESTLE (Politik-Yasal, Ekonomik, Sosyo-Kültürel, Teknolojik, Ekolojik, Etik) Analizi Tablosu

Politik-Yasaletkenler	Ekonomik etkenler
Kalkınma Planı ve Orta Vadeli Program, Bakanlık, il ve ilçe stratejik planlarının incelenmesi, Yasal yükümlülüklerin belirlenmesi, Oluşturulması gereken kurul ve komisyonlar, Okul/kurum çevresindeki politik durum.	Okul/kurumun bulunduğu çevrenin genel gelir durumu, İş kapasitesi, Okul/kurumun gelirini arttırıcı unsurlar, Okul/kurumun giderlerini arttıran unsurlar, Tasarruf sağlama imkânları, İşsizlik durumu, Mal-ürün ve hizmet satın alma imkânları, Kullanılabilir bütçe
Sosyokültürel etkenler	Teknolojik etkenler

Kariyer beklentileri, Ailelerin ve öğrencilerin bilinçlenmeleri, Aile yapısındaki değişimler (geniş aileden çekirdek aileye geçiş, erken yaşta evlenme vs.), Nüfus artışı, Göç, Nüfusun yaş gruplarının dağılımı, Hayat beklentilerindeki değişimler (Hızlı para kazanma arzusu, lüks yaşam düşkünlük, kırsal alandaki kentleşme), Beslenme alışkanlıkları, Değerler, meslek etik kuralları vb.		Okul/kurumun teknolojik kullanım durumu e-Devlet uygulamaları, Dijital Platformlar üzerinden uzaktan eğitim imkânları, Okul/kurumun sahip olmadığı teknolojik araçlar Personelin ve öğrencilerin teknolojik kullanım kapasiteleri, Personelin ve öğrencilerin sahip olduğu teknolojik araçlar, Teknoloji alanındaki gelişmeler Teknolojinin eğitimdeki kullanımı
Çevresel Etkenler		
Hava kirlenmesi, Toprak yapısı, Bitki örtüsü, Doğal kaynakların korunması için yapılan çalışmalar, Çevrede yoğunluk gösteren hastalıklar, Doğal afetler (deprem, kuşak, deprem, Covid-19, kene vakaları vb.)		

I.GZFT ANALİZİ

Okulumuzun temel istatistiklerinde verilen okul künyesi, çalışan bilgileri, bina bilgileri, teknolojik kaynak bilgileri ve gelir gider bilgileri ile paydaş anketleri sonucunda ortaya çıkan sorun ve gelişime açık alanlar iç ve dış faktör olarak değerlendirilerek GZFT tablosunda belirtilmiştir. Dolayısıyla olguyu belirten istatistikler ile algıyı ölçen anketlerden çıkan sonuçlar tek bir analizde birleştirilmiştir.

Kurumun güçlü ve zayıf yönleri donanım, malzeme, çalışan, iş yapma becerisi, kurumsal iletişim gibi çok çeşitli alanlarda kendisinden kaynaklı olan güçlülükleri ve zayıflıkları ifade etmektedir ve ayrımda temel olarak okul müdürü/müdürlüğü kapsamından bakılarak iç faktör ve dış faktör ayrımı yapılmıştır.

Durum analizi kapsamında kullanılacak temel yöntem olan GZFT (Güçlü Yönler, Zayıf Yönler, Fırsatlar ve Tehditler) analizidir. Genel anlamda kurum/kuruluşun bir bütün olarak mevcut durumunun ve tecrübesinin incelenmesi, üstün ve zayıf yönlerinin tanımlanması ve bunların çevre şartlarıyla uyumlu hale getirilmesi sürecine GZFT analizi adı verilir. GZFT analizi, kurum/kuruluş başarısı üzerinde kilit role sahip faktörlerin tespit edilerek, stratejik kararlara esas teşkil edecek şekilde yorumlanması sürecidir. Bu süreçte kurum/kuruluş ve çevresiyle ilgili kilit faktörler belirlenerek niteliğini artırmak için izlenebilecek stratejik alternatifler ortaya konulmaktadır. İdarenin ve idareyi etkileyen durumların analitik bir mantıkla değerlendirilmesi ve idarenin güçlü ve zayıf yönleri ile idareye karşı oluşabilecek idarenin dış çevresinden kaynaklanan fırsatlar ve tehditlerin belirlendiği bir durum analizi yöntemidir.

Okulumuzun temel istatistiklerinde verilen okul künyesi, çalışan bilgileri, bina bilgileri, teknolojik kaynak bilgileri ve gelir gider bilgileri ile paydaş anketleri sonucunda ortaya çıkan sorun ve gelişime açık alanlar iç ve dış faktör olarak değerlendirilerek GZFT tablosunda belirtilmiştir. Dolayısıyla olguyu belirten istatistikler ile algıyı ölçen anketlerden çıkan sonuçlar tek bir analizde birleştirilmiştir. Kurumun güçlü ve zayıf yönleri donanım, malzeme, çalışan, iş yapma becerisi, kurumsal iletişim gibi çok çeşitli alanlarda kendisinden kaynaklı olan güçlülükleri ve zayıflıkları ifade etmektedir ve ayrımda temel olarak okul müdürü/müdürlüğü kapsamından bakılarak iç faktör ve dış faktör ayrımı yapılmıştır.

Tablo 25. GZFT Analizi Tablosu-Güçlü Yönler

GÜÇLÜ YÖNLER

Öğrenciler	<ul style="list-style-type: none">• Öğrencilerin çoğunluğunun bilinçli ailelere sahip olmaları• Sportif ve kültürel etkinliklere katılım oranı (istekliliği)• TÜBİTAK, yerel ve ulusal projelere katılım oranı• Devamsızlık oranları• Akademik başarı
Çalışanlar	<ul style="list-style-type: none">• Toplam Kalite Yönetimini her alanda benimseyen okul paydaşlarının bulunması.• İlimizde (ortaokullar) okullar bazında yerel düzeyde başarılı okullar sıralamasında yer almış olması.• Okul içinde işbirliği ve takım çalışmasının olması.• Yönetici ve öğretmen kadronun değişime açık olma anlayışını benimsemesi.• Gelişen teknolojilerden yararlanılma gayret ve çabası içinde olunması.• Öğretmen kadrosunun yeterli ve nitelikli olması• Kurum kültürü• Yöneticilerin yeterlilik düzeyi• Yönetici-öğretmen-öğrenci ve veli iletişimi• İş birlikçi faaliyetler
Veliler	<ul style="list-style-type: none">• Öğretmen veli görüşmelerinin düzenli bir şekilde yapılması.• Ailelerin bilinç düzeyinin hedeflenen düzeye yaklaşması• Sosyo-ekonomik yönden iyi durumda olunması• Etkinliklere katılım ve teşvik
Donanım	<ul style="list-style-type: none">• Tüm sınıflarımızın etkileşimli tahta ile donatılması• Bilgisayar laboratuvarının aktif kullanılması (Kodlama kursları vs.)• Fiber internet ağının olması
Bütçe	<ul style="list-style-type: none">• Kooperatif kulübünün geliri• Okul aile birliği gelirleri• Hayırsever vatandaşlarımızın destekleri

Yönetim Süreçleri	<ul style="list-style-type: none">• Öğretmenler ve Şube Öğretmenler kurullarında temel önceliklerin kararlaştırılarak uygulanması.• Eşitlik ve adalet düşüncesi ile hareket edilmesi• Liyakat sisteminin uygulanması• Anlayış (Empati kurulması)
İletişim Süreçleri	<ul style="list-style-type: none">• İletişim ağları (Okul web sitesi, okul SMS sistemi)
Bina ve Yerleşke	<ul style="list-style-type: none">• Okulun mevcut öğrenci sayısındaki düşüklüğün sınıflara yansımaları ve sınıf sayılarının özel sınıf konumunda olması• sportif ve sosyal etkinliklere elverişli mekân• Uygun oyun bahçesi• Okula sivillerin giriş çıkışlarının iyi kontrol edilmesi.

Tablo 26. GZFT Analizi Tablosu-Zayıf Yönler

ZAYIF YÖNLER

Okulumuzun temel istatistiklerinde verilen okul künyesi, çalışan bilgileri, bina bilgileri, teknolojik kaynak bilgileri ve gelir gider bilgileri ile paydaş anketleri sonucunda ortaya çıkan sorun ve gelişime açık alanlar iç ve dış faktör olarak değerlendirilerek GZFT tablosunda belirtilmiştir. Dolayısıyla olguyu belirten istatistikler ile algıyı ölçen anketlerden çıkan sonuçlar tek bir analizde birleştirilmiştir.

Kurumun güçlü ve zayıf yönleri donanım, malzeme, çalışan, iş yapma becerisi, kurumsal iletişim gibi çok çeşitli alanlarda kendisinden kaynaklı olan güçlülükleri ve zayıflıkları ifade etmektedir ve ayrımda temel olarak okul müdürü/müdürlüğü kapsamında bakılarak iç faktör ve dış faktör ayrımı yapılmıştır.

Politik	<ul style="list-style-type: none">• Eğitim sisteminde sürekli yenilenen programlar• Sınav sistemindeki değişiklikler• Uygulamaya konulan yeni sistemin daha oturmadan tekrar bir değişime gidilmesi• Yerel yönetimlerin eğitim politikaları
Ekonomik	<ul style="list-style-type: none">• Teknolojinin hızlı gelişmesiyle birlikte yeni üretilen cihaz ve makinelerin maliyeti
Sosyolojik	<ul style="list-style-type: none">• Olumsuz çevre koşullarından kaynaklı rehberlik ihtiyacı• İlin tarihi dokusunun yetersizliği• Kitle iletişim araçlarının olumsuz etkileri• İlin niteliksiz göç alması
Teknolojik	<ul style="list-style-type: none">• Teknolojinin kişiler üzerindeki olumsuz etkileri
Mevzuat-Yasal	<ul style="list-style-type: none">• Velilerin eğitime yönelik duyarlılık düzeylerindeki farklılıklar• Mevzuat değişiklikleri
Ekolojik	<ul style="list-style-type: none">• Çevre temalı düzenlemelerin yenilenememesi ve uygulamada yaşanan problemler• İlimizin deprem bölgesinde oluşu• Okul çevresindeki trafiğin tehlike oluşturması

Tablo 27. GZFT Analizi Tablosu-Fırsatlar

FIRSATLAR

Politik	<ul style="list-style-type: none">• Emniyete yakın olması• Okul öncesi ve İlköğretime verilen önem• Eğitim alanında bilinçli atılımlar• Kendi ayakları üzerinde durmaya çalışan bir üniversitenin varlığı
Ekonomik	<ul style="list-style-type: none">• Hayırseverler
Sosyolojik	<ul style="list-style-type: none">• Manevi ve kültürel zenginlik• Okulun yeni gelişen ve nispeten iyi bir çevrede bulunması
Teknolojik	<ul style="list-style-type: none">• Teknolojinin eğitim üzerindeki etkisi
Mevzuat-Yasal	<ul style="list-style-type: none">• Eğitimde fırsat eşitliği
Ekolojik	<ul style="list-style-type: none">• Çevre bilincindeki artış

TEHDİTLER

Okulumuzun temel istatistiklerinde verilen okul künyesi, çalışan bilgileri, bina bilgileri, teknolojik kaynak bilgileri ve gelir gider bilgileri ile paydaş anketleri sonucunda ortaya çıkan sorun ve gelişime açık alanlar iç ve dış faktör olarak değerlendirilerek GZFT tablosunda belirtilmiştir. Dolayısıyla olguyu belirten istatistikler ile algıyı ölçen anketlerden çıkan sonuçlar tek bir analizde birleştirilmiştir.

Kurumun güçlü ve zayıf yönleri donanım, malzeme, çalışan, iş yapma becerisi, kurumsal iletişim gibi çok çeşitli alanlarda kendisinden kaynaklı olan güçlülükleri ve zayıflıkları ifade etmektedir ve ayrımda temel olarak okul müdürü/müdürlüğü kapsamında bakılarak iç faktör ve dış faktör ayrımı yapılmıştır.

Politik	<ul style="list-style-type: none">• Eğitim sisteminde sürekli yenilenen programlar• Sınav sistemindeki değişiklikler• Uygulamaya konulan yeni sistemin daha oturmadan tekrar bir değişime gidilmesi• Yerel yönetimlerin eğitim politikaları
Ekonomik	<ul style="list-style-type: none">• Teknolojinin hızlı gelişmesiyle birlikte yeni üretilen cihaz ve makinelerin maliyeti
Sosyolojik	<ul style="list-style-type: none">• Olumsuz çevre koşullarından kaynaklı rehberlik ihtiyacı• İlin tarihi dokusunun yetersizliği• Kitle iletişim araçlarının olumsuz etkileri• İlin niteliksiz göç alması
Teknolojik	<ul style="list-style-type: none">• Teknolojinin kişiler üzerindeki olumsuz etkileri
Mevzuat-Yasal	<ul style="list-style-type: none">• Velilerin eğitime yönelik duyarlılık düzeylerindeki farklılıklar• Mevzuat değişiklikleri
Ekolojik	<ul style="list-style-type: none">• Çevre temalı düzenlemelerin yenilenememesi ve uygulamada yaşanan problemler• İlimizin deprem bölgesinde oluşu• Okul çevresindeki trafiğin tehlike oluşturması

Tablo 28. GZFT Analizi Tablosu-Tehditler

Gelişim ve sorun alanları analizi ile GZFT analizi sonucunda ortaya çıkan sonuçların planın geleceğe yönelim bölümü ile ilişkilendirilmesi ve buradan hareketle hedef, gösterge ve eylemlerin belirlenmesi sağlanmaktadır. Gelişim ve sorun alanları ayrımında eğitim ve öğretim faaliyetlerine ilişkin üç temel tema olan Eğitime Erişim, Eğitimde Kalite ve kurumsal Kapasite kullanılmıştır. Eğitime erişim, öğrencinin eğitim faaliyetine erişmesi ve tamamlamasına ilişkin süreçleri; Eğitimde kalite, öğrencinin akademik başarısı, sosyal ve bilişsel gelişimi ve istihdamı da dâhil olmak üzere eğitim ve öğretim sürecinin hayata hazırlama evresini; Kurumsal kapasite ise kurumsal yapı, kurum kültürü, donanım, bina gibi eğitim ve öğretim sürecine destek mahiyetinde olan kapasiteyi belirtmektedir.

Tablo 29. Tespitler ve İhtiyaçlar Tablosu

DURUM ANALİZİ AŞAMALARI	TESPİTLER/ SORUN ALANLARI	İHTİYAÇLAR/ GELİŞİM ALANLARI
Uygulanmakta Olan Stratejik Planın Değerlendirilmesi	Hedeflerin, paydaş beklentilerini tam olarak ifade edecek şekilde ihtiyaçları karşılayacak sayıda ve nitelikte olmaması	Okul düzeyinde Stratejik Plan İzleme ve Değerlendirme çalışmalarının daha nitelikli şekilde yapılmalı Hedeflerin, stratejik planda yer alan analizlerin tamamı değerlendirilerek, içerik ve sayı bakımından iyi ifade edilmesi Okul, ilçe ve il planlarının birbirine uyumlu olarak düzenlenmesi Hedefler somut, ulaşılabilir ve gerçekçi olacak şekilde belirlenmeli Hedefler ve stratejiler, durum analizinde ortaya çıkan sorun/gelişim alanları ve ihtiyaçlara uygun olarak belirlenmeli
Paydaş Analizi	Paydaşların çeşitliliği ve paydaş kitlesinin nicel büyüklüğü, İdarenin sorumluluk veya yetki alanı dışında paydaş beklentilerinin bulunması Aileler ile iletişim ve iş birliği yetersizliği.	Paydaşların idareden beklentilerinin faaliyet alanlarıyla uyumu sağlanmalı, plan döneminde kurumsal faaliyetler hakkında paydaşlara düzenli bilgilendirme yapılması
İnsan Kaynakları Yetkinlik Analizi	Çalışanlarımızın bir birimde uzun süre çalışması Çalışanların diğer birimlerde görevlendirildiğinde, birim hizmet faaliyetleri konusunda bilgi ihtiyacı yaşamaktadır	Okul ve kurum personellerin görevlendirme ile farklı bir kuruma/okula veya merkeze çekilmesinin engellenmesi

	Okulda/kurumda görülen personel ihtiyacının fazla olması	
Kurum Kültürü Analizi	Stratejik Yönetim Süreci ile ilgili iş ve işlemleri koordine edecek, nitelikli personel sayısının az olması	Stratejik yönetim süreci hakkında eğitilmiş personel sayısının artırılması
Fiziki Kaynak Analizi	Kurumumuzdaki pikap, minibüs türü taşıma araçlarının sayısı, ihtiyaçların karşılanmasında yetersizdir Geniş katılımlı konferans ve toplantıların yapılacağı bir salonumuzun bulunmaması	Kurumumuz bünyesinde yürütülen proje çalışmalarında öğrenci ve öğretmenlerin taşınması için ulaşım aracı tahsis edilmesi İl düzeyinde gerçekleştirilen çalıştay, toplantı, seminer vb. durumlar için geniş bir salonun hizmete açılması sağlanmalıdır
Teknoloji ve Bilişim Altyapısı Analizi	Yerel düzeyde oluşturulan istatistik sisteminin etkin şekilde kullanılmaması	Yerel istatistik sisteminin etkin şekilde kullanılması için gerekli yasal düzenlemelerin yapılması

GELİŞİM/ SORUN ALANLARI	TESPİTLER VE İHTİYAÇLAR
<ul style="list-style-type: none"> • İl, İlçe ve Okul St. Planlarında bütünlük olmaması 	<ul style="list-style-type: none"> • İl, İlçe ve Okul hedefleri ve göstergelerinde bütünlük sağlanması
<ul style="list-style-type: none"> • Müdürlüğümüzün hizmetlerini mevzuattaki hükümlere uygun olarak yürütmektedir. • Tabii olduğumuz mevzuatın kapsamı, Müdürlüğümüzün yetkilerini çeşitlendirmekle birlikte sınırlamaktadır. • Kurumsal kültürümüz, mevzuatta sık yaşanan değişikliklere hazırlıklı olmasına rağmen öğrenci ve velilerimizden oluşan paydaşlarımız, yeni ve farklı çalışmalara uyuma direnç göstermektedir. • Mevzuat itibarıyla öğrenci velilerinin eğitim faaliyetlerine müdahale alanını sınırlandıran herhangi bir mekanizma bulunmamaktadır. 	<ul style="list-style-type: none"> • Diğer kurumlarla işbirliğinde, yetki alanının genişletilmesi • Mevzuat itibarıyla Okul Müdürlerinin yetkilerinin artırılması • Eğitim uygulamaları konusunda ulusal düzeyde tanıtım çalışmaları yaparak öğrenci ve velilerinin bilgilendirilmesi • Mevzuatta ihtiyaç duyulan değişikliklerde “yenileme” çalışmaları yerine “güncelleme” çalışmalarına yer verilmesi • Öğrenci velilerinin eğitim faaliyetlerine müdahale alanlarının sınırlandırılması için yasal tedbirlerin alınması • Mevzuatın, çalışanların kendilerini güvende hissedebileceği şekilde yeniden düzenlenmesi
<ul style="list-style-type: none"> • Paydaş türü fazladır, paydaşlarımızın kurumumuzdan beklentileri farklı ve çok çeşitlidir 	<ul style="list-style-type: none"> • Stratejik Plan Hazırlama, Stratejik Yönetim Süreci ile ilgili diğer iş ve işlemler • Stratejik Plan hedef ve göstergelerinin üst politika belgelerindeki ilke ve prensiplere uygun hazırlanması • Paydaşların idareden beklentilerinin faaliyet alanlarıyla uyumu sağlanması, plan döneminde kurumsal faaliyetler hakkında

	paydaşlara düzenli bilgilendirme yapılması
<ul style="list-style-type: none">• Çalışanlarımızın her biri farklı türden yeterliliklere sahiptir	<ul style="list-style-type: none">• Çalışanlarımızın her alanda bilgi sahibi olması için hizmet içi eğitim faaliyetleri düzenlenmesi
<ul style="list-style-type: none">• Kurumsal kültürümüz gelişmiş durumdadır. Kurum içi iletişim gelişmiştir, halkla ilişkiler sağlıklı bir şekilde yürütülmektedir.• Eğitim faaliyetlerine kadın velilerimizin katılım oranları yüksektir fakat genel katılım oranları beklenen düzeyde değildir	<ul style="list-style-type: none">• Eğitim-öğretim faaliyetlerine genel katılım oranlarının yükseltilmesi
<ul style="list-style-type: none">• Kurumumuz hastane binasından dönüştürülmüştür• Derslik sayıları yeterlidir fakat derslikler ihtiyacı karşılayacak kadar büyük değildir, derslik başına düşen öğrenci sayıları tutarsızlık göstermektedir	<ul style="list-style-type: none">• Mevcut hizmet binası yerine yeni bir hizmet binası yapılması
<ul style="list-style-type: none">• Bilişim Teknolojileri Öğretmenimiz bulunmamaktadır	<ul style="list-style-type: none">• Kadrolu Bilişim Teknolojileri Öğretmeni ihtiyacı
<ul style="list-style-type: none">• Kurumumuza ait ödenek kaleminin bulunmaması• Ailelerin gelir düzeyi düşük olduğundan okul-aile birliğine az miktarda bağış yapılmaktadır• Okul-aile birliği iş ve işlemleri okul yöneticileri tarafından üstlenilmektedir	<ul style="list-style-type: none">• Harcama planlamalarında mali kaynaklarda meydana gelecek öngörülemeyen değişikliklerin dikkate alınması• İlkokullara ödenek ayrılması

STRATEJİK PLAN



III. BÖLÜM GELECEĞE BAKIŞ

3. BÖLÜM: GELECEĞE BAKIŞ

A. Misyon

Misyonumuz:

MİSYONUMUZ

Çağın gerektirdiği bilgi, beceri ve teknolojiyi kullanarak kendini geliştirmeye çalışan, evrensel değerlere sahip, değişimi ve gelişimi kendine ilke edinmiş bireyler yetiştirmeyi amaçlayan kaliteli, çağdaş, seçkin bir kurum olmaktır.

B. Vizyon

Vizyonumuz:

VİZYONUMUZ

İyi organize olmuş eğitim ortamı içerisinde bütün öğrencilerin öğrenmelerini sağlamak, onların potansiyellerini ortaya çıkarmak, onları bilgili, becerili, kendine güvenen, iyi iletişim kurabilen, çevreye duyarlı, bilimsel düşünen, öğrenmeyi öğrenen bireyler yetiştirmektir.

C. Temel Değerlerimiz

Temel Değerlerimiz:

TEMEL DEĞERLERİMİZ

- Atatürk milliyetçiliği ve Atatürk ilke ve inkılâpları doğrultusunda topluma faydalı bireyler yetiştirmek,
- Çalışanlarımızın gelişiminin bizim gelişimimiz olduğuna inanırız.
- Okulumuzdaki her çalışanın gelişmesi için ortamlar hazırlarız.
- Başarının takım çalışmasıyla yakalanacağına inanırız.
- Değişimin ve sürekli gelişimin önemine inanırız.
- Öğrenci, veli ve toplumun beklentilerini karşılayacak bir gelişimin yanındayız.
- Tüm çalışanların gelişmesi için fırsat eşitliği sağlarız.
- Çalışanları tanır; onların yeteneklerini geliştirir, fikirlerine değer veririz.
- Eğitime yapılan yatırımı kutsal sayar, her türlü desteği veririz.
- Ar-ge çalışmalarına önem veririz.
- Gelişmede bilimsellik ve akılcılığı temele alırız.
- Okulumuzda yapılan çalışmaların ülkemize ve insanlığa katkı getireceğine inanırız.
- Kurumdaki tüm çalışanların sürekli eğitimin bir parçası olduğuna inanırız.
- Yaşamın her boyutunda etkin olarak yer almayı ve zamanı iyi kullanmayı temele alırız.
- İlişkilerinde; dürüstlüğü, güveni, hoşgörüyü esas alan ve etkili iletişim kurabilen bireyler olmayı tercih ederiz.özdenetim geliştirmiş bireyler olmayı yeğleriz.
-
- Anadilimizin ve İngilizcenin etkili biçimde kullanılmasını amaçlarız.
- Kendi toplumsal değerlerimizin evrensel değerler içindeki önemini görüp bu değerlerin gelişimi konusunda mücadele edebiliriz.
- Kendimize ve insanlığa karşı sorumluluklarımızı yerine getirip doğal çevreyle uyum içinde yaşayabiliriz.
- Düşünsel ve bedensel emeğe saygı duyarız.
- Eleştirel ve analitik düşünme gücüne sahip olmak için gereken tüm çabayı gösteririz.
- Hedefler doğrultusunda sürekli ve yeniden öğrenme çabasıyla bilgi toplama yollarını araştırırız.

STRATEJİK PLAN

2024-2028

Tablo 30. Stratejik Amaçlar, Hedefler

AMAÇ 1 (A1)	Öğrencilerin eğitim öğretime etkin katılımlarıyla donanımlı olarak bir üst öğrenime geçişi sağlanacaktır.
Hedef 1.1 (H1.1)	Öğrenme kayıpları önleyici çalışmalar yapılarak azaltılacaktır.
AMAÇ 2 (A2)	Temel eğitimde öğrencilerin kaliteli eğitime erişimleri fırsat eşitliği temelinde artırılarak bilişsel, duyuşsal ve fiziksel olarak çok yönlü gelişimleri sağlanacak ve temel hayat becerilerini edinmiş öğrenciler yetiştirilecektir.
Hedef 2.1 (H2.1)	Öğrencilerin bilimsel, kültürel, sanatsal, sportif ve toplum hizmeti alanlarında ders dışı etkinliklere katılım oranı artırılabacaktır.
AMAÇ 3 (A3)	Öğrencilere medeniyetimizin ve insanlığın ortak değerleriyle çağın gereklerine uygun bilgi, beceri, tutum ve davranışlar kazandırılacaktır.
Hedef 3.1 (H3.1)	Öğrencilere evrensel değerler, sağlıklı yaşam ve çevre bilinci duyarlılığı kazandırılacaktır.
AMAÇ 4 (A4)	Kurumun insan kaynağı kapasitesini geliştirerek ulusal ve uluslararası standartlara uygun eğitim hizmeti sunulacaktır.
Hedef 4.1 (H4.1)	Okul aile işbirliği sağlanarak kurum kültürü geliştirilecektir.
AMAÇ 4 (A5)	Eğitim ortamlarının fiziki imkânları geliştirilecektir.
Hedef 5.1 (H5.1)	Temel eğitimde okulların niteliğini arttıracak uygulama ve çalışmalara yer verilecektir.

2024-2028 Stratejik Planı 5 amaç, 5 hedef, 32 performans göstergesi, 28 stratejiden oluşmaktadır.

AMAÇ (A1)	Öğrencilerin eğitim öğretime etkin katılımlarıyla donanımlı olarak bir üst öğrenime geçişi sağlanacaktır.								
HEDEF (H1.1)	Öğrenme kayıpları önleyici çalışmalar yapılarak azaltılacaktır.								
Performans Göstergesi (PG)	Hedefe Etkisi (%)	Başlangıç Değeri (2023)	2024	2025	2026	2027	2028	İzleme Sıklığı	Raporlama Sıklığı
PG 1.1.1 Bir eğitim ve öğretim yılında destekleme ve yetiştirme kurslarına (DYK) kayıt yaptıran öğrenci oranı (%)	30	65	75	80	85	90	95	6 AY	6 AY
PG 1.1.2 Destekleme ve yetiştirme kurslarına (DYK) kayıt yaptıranların kursları tamamlama oranı	20	70	80	85	90	95	100	6 AY	6 AY
PG.1.1.3. 20 gün ve üzeri özürsüz devamsızlık yapan öğrenci oranı (%)	20	15	10	5	0	0	0	6 AY	6 AY
PG.1.1.4. 20 gün ve üzeri özürlü devamsızlık yapan öğrenci oranı (%)	10	20	15	10	5	0		6 AY	6 AY
PG 1.1.5 Öğrenci başına okunan kitap sayısı	20	16	20	24	28	30	35	6 AY	6 AY
KOORDİNATÖR BİRİM	Okullarda Kurulan DYK Komisyonları								
İŞ BİRLİĞİ	Öğretmenler Kurulu, Zümre Öğretmenler Kurulu								

AMAÇ (A2)

Temeleğitimde öğrencilerin kalite eğitime erişim fırsat eşitliği temelinde artırılarak bilişsel, duyuşsal ve fiziksel olarak çökyönlü gelişimlerini sağlanacak temel hayati becerilerinin edinmiş öğrencileri yetiştirilecektir.

YAPILACAK BİRİM(LER)	
RİSKLER	Salgın hastalıklar nedeniyle öğrencilerin ara devamsızlık yapması Eş zamanlı yapılan sınavlarda, öğrencilerin raporlu, izinli vb. Olması
STRATEJİLER	S1 Öğrencilerin kazanım eksiklikleri tespit edilerek destekleme ve yetiştirmek kurslarıyla akademik yeterliklerinin artırılması sağlanacaktır. S2 Okul kütüphanesi zenginleştirilecek, öğrencilerin kitap okumasını teşvik edecek etkinlikler düzenlenecektir. S3 Öğrencilerin yerel, ulusal ve uluslararası proje yarışmalarına katılmaları teşvik edilecektir. S4 Öğrencilerin ortaokul 5. sınıflarda yabancı dil ağırlıklı eğitim almaları sağlanacaktır. S5 Öğrencilerin devamsızlık nedenleri tespit edilerek devamsızlığın nedenleri giderilecektir.
MALİYET TAHMİNİ	
TESPİTLER	Öğrencilerin ara devamsızlık yapmaları, DYK kurslarının verimliliğini azaltmaktadır. DYK Tam Kapsam Değerlendirme Sınavları için belirli miktarda kaynak gerekmektedir.
İHTİYAÇLAR	DYK kurs içeriklerinin öğrencilerin ihtiyaçları doğrultusunda belirlenmesi Devamsızlık yapan öğrencilerin velilerine yönelik yasal süreçlerin işletilmesi Tam Kapsam Değerlendirme Sınavları için maddi kaynak temin etme gücü

HEDEF (H2.1)	Öğrencilerin bilimsel, kültürel, sanatsal, sportif ve toplum hizmet alanlarındaki dış etkinliklere katılım oranı artırılacaktır.								
Performans Göstergesi (PG)	Hedef Etkisi (%)	Başlangıç Değeri (2023)	2024	2025	2026	2027	2028	İzleme Sıklığı	Raporlama Sıklığı
PG.2.1.1 Okulda bir eğitim ve öğretim döneminde bilimsel, kültürel, sanatsal ve sportif alanlarda en az bir faaliyete katılan öğrenci oranı (%)	25	40	45	50	55	65	70	6 AY	6 AY
PG.2.1.2 Bir eğitim ve öğretim yılında en az iki sosyal sorumluluk ve toplum hizmeti çalışmalarına katılan öğrenci oranı (%)	25	30	35	40	45	50	60	6 AY	6 AY
PG.2.1.3 Bir eğitim ve öğretim yılında yerel, ulusal ve uluslararası proje, yarışma vb. etkinliklere katılan öğrenci oranı (%)	25	15	25	30	40	45	50	6 AY	6 AY
PG.2.1.4 Okulda bir eğitim ve öğretim yılında geleneksel çocuk oyunları alt başlığında en az bir faaliyete katılan öğrenci oranı (%)	25	35	40	45	50	55	60	6 AY	6 AY
KOORDİNATÖR BİRİM	Öğretmenler Kurulu								
İŞ BİRLİĞİ YAPILACAK BİRİM(LER)	Okul Aile Birliği								
RİSKLER	Etkinlikler için maddi destek ve işbirliği sağlanamaması Okul bahçelerinin genellikle betonarme zeminden oluşması İlçeler arasında mevcut mesafenin uzak olması Proje tabanlı çalışmaların belirli (odak) hedef kitleye yönelik hazırlanmaması, geneli kapsamı Re'sen uygulanan tekrar niteliğindeki proje çalışmaları								

STRATEJİLER	<p>S1 Her bir öğrencinin bir kulüp faaliyetinde aktif olarak yer alması sağlanarak kulüp faaliyetlerinin etkinliği artırılabacaktır.</p> <p>S2 Öğrencilerin seviyelerine uygun olarak toplumsal sorunların çözümüne katkı sağlamak ve farkındalık oluşturmak amacıyla afet ve acil durum, çevre, eğitim, spor, kültür ve turizm, sağlık ve sosyal hizmetler alanlarında toplum hizmeti faaliyetlerine katılımları artırılabacaktır.</p> <p>S3 Okul bünyesinde yarışmalar düzenlenecektir.</p> <p>S4 Diğer kurum ve kuruluşlarla iş birliği içerisinde yürütülen bilimsel, sosyal, kültürel, sanatsal ve sportif alanlardaki faaliyetler artırılabacaktır.</p> <p>S5 Öğrenci seviyesi ve öğretim programı kazanımlarına uygun olarak geleneksel çocuk oyunları ders içi etkinliklerde kullanılacaktır.</p>
MALİYET TAHMİNİ	
TESPİTLER	<p>Bilimsel, kültürel, sanatsal ve sportif faaliyetler için maddi kaynak ve materyal gereksinimi bulunmaktadır.</p> <p>Niteliksel açıdan işbirliği yapılacak kurum sayısı yeterli değildir.</p> <p>Belirlenmiş programı olan ve süreç odaklı ve ulusal veya uluslararası çalışmalara yeterli düzeyde katılımcı sağlanamamaktadır.</p> <p>Yürütülen her çalışma “proje” olarak adlandırılmakta, önyargılara sebep olmaktadır.</p> <p>Proje tabanlı çalışmaların çoğunluğu odak hedef kitleye hitap etmemekte, tüm gurupları kapsamaktadır.</p> <p>Okullarda yürütülen çalışmalara benzerliği bulunan ve re’sen yürütülen proje çalışmaları tekrar niteliğinde olduğundan emek ve zaman kaybına neden olmakta, proje çalışmalarına katılımında gönüllülüğü azaltmaktadır.</p> <p>Bakanlık, il, ilçe düzeyinde uygulanan proje tabanlı çalışmaların çoğunluğunun “ihtiyaç analizi” yapılmaksızın uygulanması, proje çalışmaları sonucunda “etki analizi” yapılmaması</p>
İHTİYAÇLAR	<p>Bilimsel, kültürel, sanatsal ve sportif faaliyetler için maddi kaynak sağlanması</p> <p>Proje tabanlı çalışmalardan önce ihtiyaç analizi, çalışma sonrasında etki analizi yapılması</p> <p>Proje çalışması katılımcılarının, çalışmalar öncesinde hazırlık, amaç-hedef belirleme stratejileri, risk değerlendirmesi, uygulama, izleme-değerlendirme vb. süreçler ve ilgili kavramlar hakkında bilgi edinmesi</p>

AMAC (A3)	Öğrencileremedeniyetimizinveinsanlığımortakdeğerleriyleçağingereklerineuygunbilgi, beceri, tutumvedavranışlarkazandırılacaktır.								
HEDEF (H3.1)	Öğrencilere evrensel değerler, sağlıklı yaşam ve çevre bilinci duyarlılığı kazandırılacaktır.								
Performans Göstergesi (PG)	Hedefe Etkisi (%)	Başlangıç Değeri (2023)	2024	2025	2026	2027	2028	İzleme Sıklığı	Raporlama Sıklığı
PG.3.1.1 Sağlıklı ve dengeli beslenme ile ilgili eğitim verilen öğrenci oranı	20	40	45	50	55	60	65	6 AY	6 AY
PG.3.1.2 Çevre bilinci, nezaket kuralları ile ilgili eğitim verilen öğrenci oranı	30	35	40	45	50	55	70	6 AY	6 AY
PG.3.1.3 Nezaket kuralları ile ilgili eğitim verilen öğrenci oranı	20	25	30	35	40	45	50	6 AY	6 AY
PG 3.1.4 Akran zorbalığı ve siber zorbalıkla ilgili konularda eğitim verilen öğrenci oranı	30	40	45	50	55	60	65	6 AY	6 AY
KOORDİNATÖR BİRİM	Öğretmenler Kurulu								
İŞ BİRLİĞİ YAPILACAK BİRİM(LER)	Zümre Öğretmenler Kurulu								
RİSKLER	Ebeveyn tutumlarının destekleyici nitelikte olmaması Dijital çevresel uyaranlar, dijital bağımlılığı artıran unsurların fazlalığı								
STRATEJİLER	S1 Öğrencileresağlıklıvedengelibeslenmelerineyönelikbilgilendirmeeğitimleriveetkinlikleryapılacaktır. S2 Öğrencilere, nezaketvegörgükurallarıkonusundaeğitimlerverilerekkonuyailişkinliklerdüzenlenecektir. S3 HalkEğitimMerkezleriileişbirliğıyapılarakbeveynlerinçocukgelişimialanındakibilgivebecerilerigeliştirilecektir.								

MALİYET TAHMİNİ	
TESPİTLER	<p>Öğrencilerin okuma alışkanlığı kazanmalarını engelleyecek düzeyde dijital uyaran bulunması</p> <p>Okuma alışkanlığı kazandırma sürecinde edinilen kazanımlarla ebeveyn tutumlarının tutarlı olmaması</p> <p>Nezaket kuralları ve çevre bilinci kazandırma sürecinde edinilen kazanımlarla ebeveyn tutumlarının tutarlı olmaması</p> <p>Ebeveynler tarafından, davranışsal kazanımların yalnızca okulda uyulması gereken kurallar olarak algılanması</p> <p>Ebeveynlerin çocuk yetiştirme konusundaki yanlış tutumlarında ısrarcı olması, anne-baba eğitimleri konusundaki gereksinimlerini gözardı etmesi</p>
İHTİYAÇLAR	<p>Halk Eğitim Merkezleri Çocuk Gelişimi ve Eğitimi alanına uygun olarak “Anne ve Çocuk Sağlığı, Çocukla İletişim, Çocuk Hakları Mevzuatı, Çocuklarda Duygu ve Davranış, Çocukta Temel İhtiyaçlar, Çocuklarda Uyum Problemi, Eğitimde Oyun Etkinlikleri, Okul Çağı Çocuğunda Beslenme, Özel Eğitim İhtiyacı Olan Bireyler İçin İletişim, Çocuklar İçin Dramatik Etkinlikler, Erken Çocukluk Dönemi Eğitimleri” ve benzeri konularda Bakanlık destekli ve yönlendirmeli yaygın eğitim kursları düzenlenmelidir.</p>

AMAÇ (A4)	Kurumun insankaynağı kapasitesini geliştirerek ulusal ve uluslararası standartlara uygun eğitim hizmeti sunulacaktır.
HEDEF (H4.1)	Okul aile işbirliği sağlanarak kurum kültürü geliştirilecektir.

Performans Göstergesi (PG)	Hedef Etkisi (%)	Başlangıç Değeri (2023)	2024	2025	2026	2027	2028	İzleme Sıklığı	Raporlama Sıklığı
PG 4.1.1 Bir eğitim öğretim yılında en az 1 hizmetiçi eğitime katılan öğretmen oranı (re'sen düzenlenenler dahil)	20	60	65	70	75	80	85	6 AY	6 AY
PG 4.1.2 Bir eğitim öğretim yılında proje tabanlı çalışmalardan herhangi birinde aktif görev alan öğretmen oranı	15	30	40	45	50	55	60	6 AY	6 AY
PG 4.1.3 Veli toplantılarına katılım oranı	30	65	70	75	80	85	90	6 AY	6 AY
PG 4.1.4 Yazılı veya elektronik ortamda kuruma yapılan dilek, istek, şikayet, görüş, öneri sayısı	15	20	25	30	35	40	45	6 AY	6 AY
PG 4.1.5 Velilere yönelik yapılan eğitici, bilgilendirici etkinliklere veli katılım oranı (veli toplantıları hariç)	20	40	45	50	55	60	65	6 AY	6 AY
KOORDİNATÖR BİRİM	Öğretmenler Kurulu								
İŞ BİRLİĞİ YAPILACAK BİRİM(LER)	Zümre Öğretmenler Kurulu								
RİSKLER	S1 Eğitim faaliyetlerine çoğunlukla az sayıda gönüllü öğretmen katılımı, eğitime katılacak öğretmenlerin görevlendirmelerinin çoğunlukla senaryo yapılması S2 Şikâyet sahiplerinin, şikâyet edilebilecek konular hakkında hukuki altyapılarının yetersiz olması S3 Velilerin, yaşanan her sorunda ilgililiği ve kurum yerleşik şikâyet yöntemlerine başvurmaması S4 Şikâyet mekanizmalarının sayı ve çeşitliliği itibarıyla fazla olması								
STRATEJİLER	Hizmetiçi eğitim faaliyetlerinden öğretmen ve yöneticilerin görüşleri alınacak Kurumsal kültürün oluşturulması için okul-aile ilişkilerinde etkin işbirliği yöntemleri geliştirilecek								
MALİYET TAHMİNİ									
TESPİTLER	Hizmetiçi eğitim faaliyetleri çoğunlukla senaryo düzenlenmektedir Hizmetiçi eğitim faaliyetleri ders saatlerinin dışında düzenlendiği için katılımcılarda isteksizliğe sebep olmaktadır.								
İHTİYAÇLAR	Paydaş görüşlerinin değerlendirilmesi, işbirliğinin geliştirilmesi								

AMAÇ (A5)	Eğitim ortamlarının fiziki imkânları geliştirilecektir.									
HEDEF (H5.1)	Temel eğitimde okulların niteliğini arttıracak uygulama ve çalışmalara yer verilecektir.									
Performans Göstergesi (PG)	Hedefe Etkisi (%)	Başlangıç Değeri (2023)	2024	2025	2026	2027	2028	İzleme Sıklığı	Raporlama Sıklığı	
PG 5.1.1 Okulda/kurumda iyileştirilmesi gereken fiziki mekân sayısı	65	55	60	65	70	75	80	6 AY	6 AY	
PG 5.1.2 Okulda düzenleme yapılan açık hava oyun alanı sayısı	35	40	45	50	55	60	65	6 AY	6 AY	
KOORDİNATÖR BİRİM	Okul Aile Birliği									
İŞ BİRLİĞİ YAPILACAK BİRİM(LER)	Öğretmenler Kurulu									
RİSKLER	Tasarruf tedbirleri Ödenek veya harcama taleplerinin karşılanamaması İyileştirilen alanların aktif kullanılmaması									
STRATEJİLER	S1 Fiziki mekânların iyileştirilmesi için kamuidareleri, belediyeler ve işverenlerle işbirlikleri yapılacaktır.									
MALİYET TAHMİNİ										
TESPİTLER	Ülke genelinde yaşanan doğal afetler nedeniyle yatırım kaynağının önemli bölümü öncelikli bölgelere aktarılmaktadır. Yaşanması muhtemel doğal afetler nedeniyle kurum binalarında büyük onarıma veya güçlendirmeye ihtiyaç duyulmaktadır. Kurum bölümlerinin fiziki iyileştirme ve geliştirme çalışmalarına okul aile birliğinden yeterli düzeyde destek sağlanmamaktadır.									
İHTİYAÇLAR	Okul aile birliği desteği sağlanması İyileştirilen alanların eğitim ve öğretim çalışmalarında aktif kullanılması, fayda-maliyet dengesinin sağlanması Öngörülmeyen sebeplerle ortaya çıkabilecek ihtiyaçları karşılayabilmek için merkezi düzeyde eğitime ayrılan bütçenin artırılması									

4. BÖLÜM: MALİYETLENDİRME

Vali Metin İlyas Aksoy Ortaokulu Müdürlüğü 2024-2028 Stratejik Planı'nın maliyetlendirilmesi sürecindeki temel gaye, stratejik amaç, hedef ve eylemlerin gerektirdiği maliyetlerin ortaya konulması suretiyle karar alma sürecinin hızlandırılmasına ve hayata geçirilmesine katkıda bulunmaktır. Bu sayede, stratejik plan ile bütçe arasındaki bağlantı güçlendirilecek ve harcamaların önceliklendirilme süreci iyileştirilecektir.

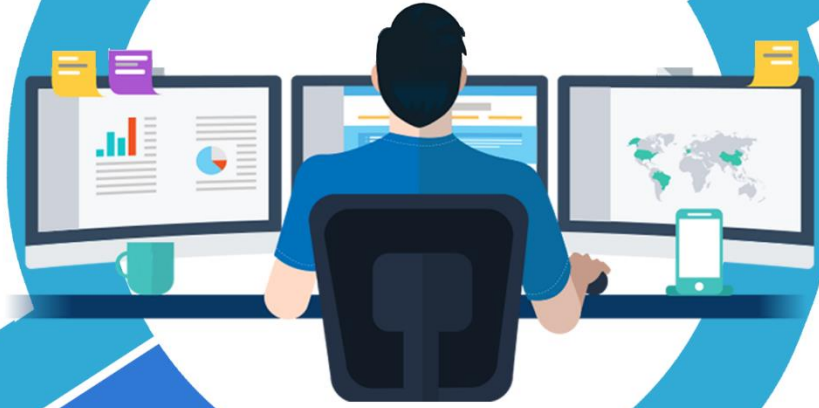
Tablo 31. Mali Kaynak Tablosu

Kaynak Tablosu	2019	2020	2021	2022	2023
Genel Bütçe	0	0	0	17.500	36.400
Diğer (Okul Aile Birlikleri,Kooperatif vs.)	17.000	18.000	16.500	20.000	24.000
TOPLAM	17.000	18.000	16.500	37.500	50.400

Tablo 32. Tahmini Maliyetler (TL)

AMAC VE HEDEFLER	2024	2025	2026	2027	2028	Toplam Maliyet
A1	1.260	1.890	2.520	3.150	3.780	12.600
H1.1	1.260	1.890	2.520	3.150	3.780	12.600
A2	1.260	1.890	2.520	3.150	3.780	12.600
H2.1	1.260	1.890	2.520	3.150	3.780	12.600
A3	1.260	1.890	2.520	3.150	3.780	12.600
H2.1	1.260	1.890	2.520	3.150	3.780	12.600
A4	1.260	1.890	2.520	3.150	3.780	12.600
H2.1	1.260	1.890	2.520	3.150	3.780	12.600
TOPLAM	5.040	7.560	10.080	12.600	15.120	50.400

STRATEJİK PLAN



V. BÖLÜM İZLEME VE DEĞERLENDİRME

5.BÖLÜM: İZLEME VE DEĞERLENDİRME

Okulumuzun/kurumumuzun 2024-2028 Stratejik Planı İzleme ve Değerlendirme sürecini ifade eden İzleme ve Değerlendirme Modeli hazırlanmıştır. Bu model, Milli Eğitim Bakanlığının izleme ve değerlendirme modeli esas alınarak hazırlanmıştır. Müdürlüğümüzün Stratejik Plan İzleme-Değerlendirme çalışmaları eğitim-öğretim yılı çalışma takvimi de dikkate alınarak 6 aylık ve 1 yıllık sürelerde gerçekleştirilecektir. 6 aylık sürelerde Üst Yöneticiye rapor hazırlanacak ve değerlendirme toplantısı düzenlenecektir. İzleme-değerlendirme raporu, istenildiğinde Stratejik Geliştirme Başkanlığına gönderilecektir. Okulumuz Stratejik Planı izleme ve değerlendirme çalışmalarında 5 yıllık Stratejik Planın izlenmesi ve 1 yıllık gelişim planının izlenmesi olarak ikili bir ayrıma gidilecektir. Stratejik planın izlenmesinde 6 aylık dönemlerde izleme yapılacak denetim birimleri, il ve ilçe millî eğitim müdürlüğü ve Bakanlık denetim ve kontrollerine hazır halde tutulacaktır. Yıllık planın uygulanmasında yürütme sorumlularıyla aylık ilerleme Toplantıda bir önceki ayda yapılacaklar görüşülüp karara

ekipleri ve eylem toplantıları yapılacaktır. yapılanlar ve bir sonraki ayda bağlanacaktır.



Şekil 8. Stratejik Plan İzleme ve Değerlendirme Modeli

EKLER

Tablo 33. Strateji Geliştirme Kurulu

SIRA	ADI-SOYADI	GÖREVİ	KURULDAKİ GÖREVİ
1	Lokman YENİÇERİ	Okul Müdürü	Başkan
2	Volkan YILDIZ	Müdür Yardımcısı	Üye
3	Fatih BAŞPINAR	Öğretmen	Üye
4	Hilal ÖZGÜL	Okul Aile Birliği Başkanı	Üye
5	Kenan KALIPÇI	Memur	Üye

Tablo 34. Stratejik Planlama Ekibi

SIRA	ADI-SOYADI	GÖREVİ	EKİPTEKİ GÖREVİ
1	Volkan YILDIZ	Müdür Yardımcısı	Başkan
2	Fatih BAŞPINAR	Öğretmen	Üye
3	Hamza ALBAYRAK	Öğretmen	Üye
4	Abdullah LALE	Öğretmen	Üye
5	Neslihan ŞİMŞEK	Gönüllü veli	Üye
6	Didem Zeynep KAYAOĞLU	Öğrenci Temsilcisi	Üye

STRATEJİK PLAN
2024-2028

